

Contiene: • cd-rom e versione scaricabile per **Windows** e **Mac**
installabile su disco rigido • **licenza annuale per la consultazione online**

Medicina e Biologia

Medicine & Biology

**Dizionario enciclopedico di
scienze mediche e biologiche
e di biotecnologie**

**Medicina
e Biologia**

Dizionario enciclopedico di
scienze mediche e biologiche
e di biotecnologie

ZANICHELLI

**ITALIANO-INGLESE
INGLESE-ITALIANO**

di Giovanni Delfino, Eudes Lanciotti,
Gianfranco Liguri, Massimo Stefani

Terza edizione

ZANICHELLI

PRESENTAZIONE

Il dizionario **Medicina e Biologia - *Medicine & Biology***, ormai alla terza edizione, si è affermato come la più completa e affidabile opera di consultazione e di documentazione del settore, usata sia da studenti e docenti, sia da medici, biologi, ricercatori, tecnici e altri operatori sanitari, oltre a essere il dizionario bilingue specializzato più apprezzato dai traduttori tecnici del campo.

Nessun ambito scientifico è in continua evoluzione come il sapere biomedico e questa nuova edizione documenta perciò la conseguente comparsa di nuovi termini, definizioni e nozioni nella letteratura relativa alle scienze della vita.

L'opera è stata fortemente arricchita di oltre 10 000 voci appartenenti a più di settanta settori specialistici. L'inserimento delle nuove voci è il risultato di un sistematico aggiornamento da parte degli autori – i professori Giovanni Delfino, Eudes Lanciotti, Gianfranco Liguri e Massimo Stefani dell'Università di Firenze. Si è tenuto conto della comparsa di nuovi temi di ricerca e della ridefinizione di quelli tradizionali, di carattere sia teorico sia applicato, e una particolare attenzione è stata rivolta all'approfondimento degli aspetti tecnologici delle discipline biomediche. Nell'intento di conservare il giusto equilibrio tra le varie discipline, in questa edizione è stato dato maggior risalto ai settori specialistici clinici e alle discipline emergenti o in rapido sviluppo, come la medicina molecolare, la genetica molecolare, la biologia molecolare, cellulare

e sistemica, le biotecnologie e l'ingegneria genetica, l'oncologia, l'immunologia di base e clinica, la farmacologia, la genetica molecolare, le neuroscienze, la virologia.

I criteri di fondo che hanno ispirato l'opera sono gli stessi delle precedenti edizioni: una prima sezione enciclopedica che contiene le voci in italiano, le loro traduzioni in inglese e le definizioni delle varie accezioni, e una seconda sezione che elenca tutti i traduttori inglesi con un rinvio alla voce estesa in cui essi compaiono. È stato dato un particolare rilievo ai contenuti linguistici, individuando i punti di maggior rilievo nell'etimologia, nell'articolazione delle accezioni, nei traduttori e nelle varianti di forma, e l'opera presenta un'ampia rete di rimandi che consente anche una lettura trasversale dell'opera. Per quanto riguarda le accezioni, sono stati indicati, ogni volta che si presenta il rischio di ambiguità, i differenti ambiti disciplinari ai quali esse si riferiscono. L'opera comprende anche un esteso inserto a colori di tavole anatomiche bilingui ed è consultabile in cd-rom per permettere il reperimento veloce dei termini e delle definizioni anche utilizzando un supporto elettronico.

Confidando che l'opera incontri nuovamente il favore del pubblico, come è stato per le precedenti edizioni, saremo grati a chi vorrà segnalarci eventuali manchevolezze o errori.

maggio 2012
L'Editore

GUIDA ALLA CONSULTAZIONE

Sezione Italiano-Inglese

Ordinamento alfabetico. I lemmi costituiti da due o più parole, muniti o meno di segni di congiunzione, sono stati considerati come parole singole. Non viene tenuto conto, ai fini dell'ordinamento alfabetico principale, dei prefissi in corsivo, delle lettere greche, dei numeri e degli indici esponenti e deponenti.

Struttura della voce. La struttura fondamentale di ciascuna voce è costituita dal lemma in italiano (in neretto), seguito dall'etimo, dal o dai traducanti del lemma e dei sinonimi, e dalla trattazione. Quando il lemma presenta due o più accezioni, queste sono contrassegnate da numeri arabi progressivi in neretto. Se il o i traducanti e l'etimo sono comuni a tutte le accezioni del lemma, questi seguono immediatamente il lemma stesso, altrimenti compaiono dopo il numero che specifica l'accezione cui si riferiscono.

abiogenesi [a-; gr. *bios* = vita; -genesis] **1** *abiogenesis* Origine primordiale della vita a partire da sistemi inorganici SIN.
eobiogenesi **2** *abiogenesis*; *heterogenesis*; *spontaneous generation* Generazione spontanea.

Varianti di forma. Qualora di un lemma si usino due o più varianti di forma, la voce è svolta sotto la variante più comune o, laddove tale priorità non sia facilmente definibile, sotto la variante più corretta dal punto di vista scientifico o etimologico. In ogni caso la variante principale è seguita dalla o dalle varianti secondarie (es. **mannosio** o **mannoso**). Tutte le varianti secondarie compaiono inoltre come lemmi a sé

(con traducante ma privi di etimo) le cui definizioni sono costituite dalla variante principale, cui rimandano.

Etimologia. Quando è presente, la derivazione etimologica segue immediatamente il lemma a cui si riferisce, racchiusa tra parentesi quadre, salvo nei casi di lemmi con più accezioni, in cui una o più di queste abbiano etimologia diversa. In questi casi, per ciascuna accezione è riportata l'etimologia corrispondente, che segue il numero identificativo di tale accezione.

Os ⇔ Simbolo chimico dell'osmio.
os ⇔ **1** [lat. *os* = bocca] Sinonimo erudito di bocca. **2** [lat. *os* = osso] Sinonimo erudito di osso.

I lemmi in lingua straniera, in latino e quelli costituiti da più parole non sono accompagnati da alcuna derivazione etimologica; fanno eccezione i lemmi corrispondenti alla nomenclatura binomiale delle specie microbiche.

In ciascuna etimologia le fonti straniere compaiono in carattere corsivo, precedute da una abbreviazione indicante la lingua a cui detta fonte appartiene e seguite dalla traduzione (o dalle traduzioni) italiana più appropriata. La legenda di tali abbreviazioni è riportata nella tabella seguente:

angl.	anglosassone
arab.	arabo
catal.	catalano
cin.	cinese
cong.	congolese
dan.	danese
ebr.	ebraico
fiam.	fiammingo

fran.	francone
franc.	francese
gael.	gaelico
gal.	gallico
germ.	germanico
giap.	giapponese
got.	gotico
gr.	greco
ingl.	inglese
lad.	ladino
lap.	lappone
lat.	latino
long.	longobardo
mal.	malese
med.	latino medioevale
ol.	olandese
per.	peruviano
pers.	persiano
pol.	polinesiano
por.	portoghese
prov.	provenzale
que.	quechua
rus.	russo
sing.	singalese
spag.	spagnolo
sved.	svedese
ted.	tedesco
tur.	turco

La traduzione italiana della fonte etimologica non è stata riportata quando essa coincide con il lemma. Nel caso di lemmi con più derivazioni etimologiche, queste compaiono tutte entro la medesima parentesi quadra separate da «;».

Quando una fonte etimologica appartiene alla medesima lingua di quella immediatamente precedente, l'abbreviazione della lingua di appartenenza non è ripetuta. Nelle derivazioni etimologiche dalla lingua greca, il termine greco è stato traslitterato in caratteri latini

seguendo il seguente codice di traslitterazione:

alfa	α	a
beta	β	b
gamma	γ	g
delta	δ	d
epsilon	ε	e
zeta	ζ	z
eta	η	ē
teta	θ	th
iota	ι	i
cappa	κ	k
lambda	λ	l
mi	μ	m
ni	ν	n
csi	ξ	x
omicron	ο	o
pi	π	p
ro	ρ	r
sigma	σ, ς	s
tau	τ	t
ipilon	υ	ü
fi	φ	f
chi	χ	ch
psi	ψ	ps
omega	ω	ō

Per le derivazioni etimologiche dalla lingua araba è stata usata la traslitterazione più diffusa in letteratura.

Nei lemmi composti generalmente non è riportata la derivazione etimologica delle parti, in carattere tondo, che compaiono altrove nel dizionario come lemmi. È questo, per esempio, il caso di lemmi composti da prefissi o suffissi che siano definiti a parte.

superelica [super-; elica] *superhelix* L'asse avvolto ad elica di un polimero fibroso, quale il DNA a doppia elica, le code di miosina o il tropocollagene V. **struttura superavvolta, superelica di DNA.**

Abbreviazioni. Le abbreviazioni usate nel testo sono le seguenti:

abbr.	per abbreviazione
dim.	per diminutivo
SIN.	per sinonimo
V.	per vedi

Sinonimi. I sinonimi del lemma sono stati riportati al termine della voce o della specifica accezione cui si riferiscono, preceduti dall'abbreviazione SIN. I traduttori dei sinonimi compaiono di norma dopo i traduttori del lemma principale.

Simbolo grafico. Quando il sinonimo, il vedi, il simbolo, la sigla o l'abbreviazione riguardano due o più accezioni della voce, essi vengono posti al termine della voce, preceduti dal simbolo grafico ♦. Quando sono riferiti a una singola accezione, vengono invece posti al termine di questa.

Termini corsivi nel testo. Prescindendo dall'etimologia e dalle denominazioni dei composti chimici, i termini corsivi nel testo della voce corrispondono a termini in lingua straniera. Fanno eccezione i nomi propri, che compaiono sempre in tondo. Dei termini tassonomici, hanno la grafia corsiva solo i generi e le specie.

Traduttori. Tranne le poche eccezioni dettate dall'uso comune, è stata privilegiata la grafia americana su quella inglese (per esempio hemo e non haemo, ecc.).

Quando il traduttore diretto del lemma italiano non esiste o non è di uso comune o, se esiste, ha un significato diverso, si è reso necessario adottare un traduttore inglese sostanzialmente, anche se non formalmente, corrispondente al lemma italiano, o si è ricorso a esplicitazioni o parafrasi semanticamente corrette.

amido primario *assimilation starch* Amido contenuto per un breve periodo di tempo nei cloroplasti, dove viene accumulato sotto forma di granuli dopo una giornata di intensa attività fotosintetica. È destinato a essere demolito e traslocato durante la notte V. **amido secondario**.

Se il lemma è usato, con la stessa grafia, anche in inglese, la traduzione viene indicata con il segno di equivalenza ⇔. È il caso di:

- lemmi costituiti da una sola lettera;
- lemmi in lingua straniera e inglesismi entrati nell'uso italiano, formalmente invariati nella lingua inglese;
- nomi propri e termini tassonomici;
- sigle e acronimi di denominazioni in lingua inglese.

clamp ⇔ Termine inglese che indica lo strumento chirurgico impiegato per chiudere un canale aperto, come ad esempio un vaso allo scopo di bloccare una emorragia (clampaggio).

Sigle e acronimi. Le sigle e gli acronimi sono riportate generalmente in lettere maiuscole e non punteggiate, privilegiando in ogni caso la forma più comune. Lo stesso criterio è stato seguito anche per i simboli e le abbreviazioni.

Sezione Inglese-Italiano

In questa sezione sono elencati, in ordine alfabetico, i traduttori dei lemmi, dei loro sinonimi e varianti di forma, della sezione italiano-inglese cui rimandano

Qualora un traduttore rimandi a due o più lemmi della sezione italiano-inglese, questi sono stati ordinati alfabeticamente.

Il rimando al lemma italiano è sostituito dal segno di equivalenza ⇔ qualora nella sezione italiano-inglese esso corrisponda a un lemma di uguale grafia.

ataxia di Friedreich *Friedreich's ataxia* Malattia di Friedreich.

ataxia differica *diphtheritic ataxia* Ataxia di tipo sensoriale associata a polineuropatia differica.

ataxia dinamica *dynamic ataxia* Ataxia cinetica.

ataxia enzootica *enzootic ataxia* Condizione che si riscontra negli agnelli appena nati e sembra correlata a carenza di rame nella madre. L'anomalia di base è rappresentata da una difettosa mielinizzazione a livello del sistema nervoso centrale degli individui fetali.

ataxia episodica *episodic ataxia* Termine utilizzato per descrivere due tipi di sindromi atassiche a ereditarietà autosomica dominante. Il tipo 1 (AE-1), la cui alterazione è sul cromosoma 12p (un gene che codifica per un canale del potassio), si manifesta con episodi di ataxia della durata di alcuni minuti, con mioclonia al volto e alle mani e stitaggio; è scatenato da esercizio fisico, bruschi cambiamenti della postura o da emozioni improvvise. Il tipo 2 (AE-2), la cui alterazione è sul cromosoma 19p, manifestano episodi di ataxia con nistagmo nello sguardo verso il basso della durata di alcune ore o giorni, segni progressivi di interessamento cerebellare.

ataxia ereditaria *hereditary ataxia; familial ataxia; family ataxia* Complesso di disturbi delle funzioni del sistema nervoso, la cui gravità tende ad aumentare con l'età e la cui eziologia rimane sostanzialmente ignota, anche se l'ataxia cerebellare ne rappresenta un quadro clinico costante. Di norma in questo gruppo di anomalie funzionali vengono inseriti altri disturbi neurologici su base genetica, che non coinvolgono le strutture cerebellari, per esempio la paraplegia spastica ereditaria SIN. **ataxia familiare.**

ataxia familiare *familial ataxia; family ataxia* Ataxia ereditaria.

ataxia frontale *frontal ataxia* Ataxia frontale di Bruns.

ataxia frontale di Bruns *Brun's frontal ataxia; frontal ataxia; frontal lobe ataxia* Condizione caratterizzata da una deambulazione incerta e barcollante che ricorda le manifestazioni di ataxia cerebellare. La sua causa più probabile è rappresentata da lesioni estese, spesso bilaterali, del lobo telencefalico frontale SIN.

ataxia del lobo frontale, ataxia frontale.

ataxia intrapsichica *intrapsychic ataxia* Quadro caratteristico della schizofrenia, nel quale si riscontra una dissociazione tra gli aspetti emozionali e quelli più razionali delle funzioni psichiche.

ataxia labirintica *labyrinthine ataxia* Ataxia vestibolare.

ataxia muscolare *amyotaxia* Ataxia.

ataxia ottica *optic ataxia* Anomalia nella deambulazione connessa a disturbi della funzione visiva; di norma il soggetto è incapace di correlare gli elementi dell'ambiente che lo circonda alle parti del proprio corpo.

ataxia posturale *postural ataxia* Ataxia statica.

ataxia sensitiva *sensory ataxia* Tipo di ataxia statica e dinamica da perdita della sensibilità propriocettiva (evidenziabile mediante il segno di Romberg). È conseguente a lesioni dei nervi periferi-

ci afferenti, delle radici dorsali o del midollo spinale. Si manifesta in neuropatie infiammatorie demielinizzanti, nella neuropatia diabetica, nella tabe dorsale, ecc. L'ataxia sensitiva si aggrava quando viene a mancare il controllo della vista.

ataxia sensoriale dei cavalli *equine sensory ataxia* Disturbo motorio dei giovani cavalli, in particolar modo dei purosangue, riscontrabile in una fascia di età sino a due anni. Si ritiene che la causa consista in anomalie morfologiche a livello delle vertebre cervicali, tali da determinare compressione sulle strutture nervose contenute nello speco vertebrale.

ataxia spinale *spinal ataxia* Ataxia causata da lesioni a livello del midollo spinale, localizzate nella sostanza grigia, in corrispondenza delle corna dorsali (ataxia sensoriale) o nella sostanza bianca, a livello delle vie spinocerebellari.

ataxia spino-cerebellare 1 *spinocerebellar ataxia; Machado-Joseph disease* Malattia genetica da espansione della ripetizione della tripletta CAG del gene *MJD/SCA3* caratterizzata da anticipazione. Si presenta in varie forme (tipo 1, 2, 3, MIM 164400, 183090, 109150), che coinvolgono tutte le stessa proteina (ataxina). In sigla: SCA SIN. **malattia di Machado-Joseph. 2 spinocerebellar ataxia** Ataxia causata da disfunzioni cerebellari, a loro volta dipendenti da lesioni alle vie ascendenti dal midollo spinale al cervelletto.

ataxia spinocerebellare polineuritica *polyneuritic spinocerebellar ataxia* Qualsiasi forma di ataxia spinocerebellare associata a una patologia polineuritica.

ataxia statica *static ataxia; postural ataxia* Ataxia che si manifesta in un soggetto in piedi, in forma di instabilità e di ondeggiamenti SIN. **ataxia posturale.**

ataxia-telangectasia *ataxia-telangiectasia* Sindrome di Louis-Bar. In sigla: AT.

ataxia termica *thermal ataxia* Condizione caratterizzata da fluttuazioni paradosse della temperatura corporea.

ataxia vegetativa *autonomic ataxia* Definizione piuttosto approssimativa con la quale si indicano gli effetti dell'antagonismo non bilanciato del sistema nervoso simpatico e di quello parasimpatico.

ataxia vestibolare *vestibular ataxia; labyrinthine ataxia* Ataxia conseguente a lesioni del sistema vestibolare dell'orecchio. Può conseguire per esempio a un danno dell'VIII nervo cranico per un tumore dell'angolo ponto-cerebellare o a compromissione del labirinto da farmaci o malattia. Tale ataxia è caratterizzata da oscillazioni nella stazione eretta e da deviazioni nel senso della sede della lesione durante la marcia in linea retta. La chiusura degli occhi accentua il disturbo della deambulazione SIN. **ataxia labirintica.**

atavismo [lat. *atav(us)* = antenato; -ismo] *atavism* Ricorrenza, negli esemplari di una specie, di uno o più caratteri presenti in antenati remoti, dopo un intervallo di molte generazioni, nel corso delle quali non si erano palesati ed erano pertanto stati considerati persi. Cause della ricomparsa possono essere: ricombinazioni, omozigosi recessive, mutazioni e/o fattori ambientali.

ataxia-telangectasia-mutata ≡ Nome con cui è nota una serina-treonina chinasi presente nel nucleo cellulare che parte-

cipa alla trasduzione del segnale necessario per il reclutamento di fattori coinvolti nella riparazione delle rotture del DNA a doppio filamento per ricombinazione omologa. La sua attività è innescata dall'esposizione a radiazioni ionizzanti. In sigla: ATM.

atazanavir ≡ Farmaco antiretrovirale inibitore delle proteasi dotato di migliore profilo farmacocinetico (è somministrabile per via orale una sola volta al giorno) e farmacologico (ha minori effetti collaterali) rispetto ai farmaci meno recenti. È utilizzato nella terapia dell'HIV V. **inibitori delle proteasi.**

ATCasi *ATCase* Sigla di *aspartate transcarbamoylase* V. **aspartato carbamiltransferasi.**

ATCC ≡ Sigla di *American Type Culture Collection.*

atelectasia *atelectasis* Atelettasia.

atelencefalia [a-; telencefal(o); -ia] *atelencephalia; atelocephalia* Anomalia congenita che consiste nell'incompleto sviluppo del telencefalo.

atelettasia o atelectasia [a-; gr. *tel(os)* = la fine; ectasia] *atelectasis; pneumatelectasis; deteleactis* Mancata espansione degli alveoli polmonari le cui pareti collabite formano un tessuto compatto. L'atelettasia costituisce la condizione fisiologica del feto prima della nascita e rappresenta una patologia abbastanza presente nei neonati specie se immaturi. L'atelettasia neonatale si distingue in primaria, quando il polmone alla nascita non si espande (da cui il persistere dell'atelettasia prenatale) e secondaria, quando l'atelettasia si verifica dopo l'iniziale espansione polmonare. Entrambe le situazioni possono dipendere da una insufficienza dei movimenti respiratori. La forma secondaria può dipendere anche da altre cause quali assenza di surfactante polmonare e ostruzioni bronchiali per inalazione di meconio, sangue o muco.

atelia 1 [a-; gr. *tel(os)* = fine, compimento; -ia] ≡ Sviluppo embrionale incompleto del corpo o di una sua parte. **2** [a-; gr. *thel(e)* = capezzolo; -ia] *athelia* Assenza di sviluppo di uno o di ambedue i capezzoli.

atelmismo [a-; tel(e)-; -ismo] *atelmism* Nansmo armonico, in quanto caratterizzato da proporzioni normali.

atelicinesia [gr. *atelés* = incompleto; *kínēs(is)*, movimento; -ia] *atelicinesia* Nelle affezioni del cervelletto esecuzione di movimenti con una forza inadeguata allo scopo.

ateliomieli [gr. *atelés* = incompleto; *mūel(os)* = midollo; -ia] *ateliomyelia* Mancanza parziale del midollo spinale.

atenololo *atenolol* 4-(2-Idrossi-3-isopropilamminopropossi)-fenilacetammide. Farmaco bloccante selettivo dei recettori β₁-adrenergici impiegato nel trattamento dell'ipertensione. È classificato come cardioselettivo, non possiede attività intrinseca simpaticomimetica e proprietà stabilizzanti di membrana V. **farmaci antiadrenergici.**

atrectomia [ater(oma); gr. *ektom(ē)* = rimozione per escissione; -ia] *atherectomy* Rimozione in un vaso arterioso della massa della placca aterosclerotica dalla lesione trattata con atrectomia con catetere. Tale risultato viene raggiunto con l'impiego di uno speciale catetere con un cilindro

matici. In condizioni ambientali si presenta come un liquido incolore, volatile, di odore gradevole, insolubile in acqua, miscibile con numerosi solventi apolari, altamente infiammabile. Viene ottenuto industrialmente per distillazione frazionata del catrame minerale o per sintesi. Viene impiegato soprattutto come solvente e come reagente chimico. I suoi vapori sono altamente tossici. L'avvelenamento cronico provoca anemia aplastica; l'avvelenamento acuto provoca cefalea, vertigini, convulsioni seguite da paralisi e morte SIN. **benzolo**.

benzofetamina *benzphetamine* N-Benzil-N,α-dimetil-fenetilamina. Farmaco anorexico il cui cloridrato trova impiego per sopprimere il senso dell'appetito a dosi che producono effetti cardiovascolari e centrali minori di quelli provocati dall'amfetamina V. **farmaci anoressanti, farmaci stimolanti psicomotori.**

benzidamina *benzimidamine; benzindamine* 1-Benzil-3-[3-(dimetilamino)propossi]-1H-indazolo. Farmaco analgesico, antinfiammatorio e antipiretico il cui cloridrato trova impiego come antinfiammatorio topico nella terapia di malattie reumatiche e di condizioni infiammatorie del cavo orale V. **farmaci antinfiammatori.**

6-benziladenina *6-benzyladenine* 6-Benzilaminopurina.

6-benzilaminopurina *6-benzylaminopurine; 6-benzyladenine* Citochinina di sintesi SIN. **6-benziladenina; V. citochinine.**

benzilbenzoato *benzyl benzoate* Benzoato di benzile. Liquido oleoso, volatile, incolore, presente in numerosi balsami naturali (balsamo del Tolu e del Perù). È un acaricida utilizzato per il trattamento della scabbia e della pediculosi (in lozione al 26-30%). Viene utilizzato come repellente per gli Insetti e come agente solubilizzante V. **pesticidi.**

benzile *benzyl* Gruppo idrocarburico aromatico monovalente derivato dal toluene, di formula C₆H₅-CH₂-.

benzilpenicillina *benzylpenicillin* Penicillina G.

benzimidazoli *benzimidazoles* 1 Importante gruppo di agenti antifungini sistemici impiegati in agricoltura. 2 Agenti antivirali che agiscono impedendo la sintesi dell'RNA virale; sono prodotti poco tossici, ma determinano facilmente la formazione di mutanti virali resistenti al farmaco e sono per questo poco usati in clinica.

benzidazolo *benzimidazole* (Peso molecolare 260) Agente antiprotozario efficace nella cura della tripanosomiasi americana.

benzo(a)pirene *benzo(a)pyrene* Composto derivato del pirene, da cui concettualmente si ottiene aggiungendo a livello del legame "a" un ulteriore anello benzenico. È un costituente del carbone, del petrolio, del kerosene e degli schisti bituminosi; è un sottoprodotto della combustione incompleta del legno, degli idrocarburi naturali (combustibili fossili), di altre sostanze organiche e del fumo di sigaretta. Presenta diffusione ubiquitaria e potenzialità oncogene, mutagene e teratogene. Abbr.: BaP V. **idrocarburi policiclici aromatici, IPA.**

benzoato [benzo(ino); -ato] *benzoate* Anione, sale o estere dell'acido benzoico.

benzocaina *benzocaine; anesthamine; etho-*

form p-Aminobenzoato di etile. Anestetico locale impiegato in polvere su cute, mucose o ferite, oppure incorporato in supposte, pomate, pastiche. Viene utilizzata spesso in associazione a farmaci analgesici, antisettici, antibatterici, fungicidi e antiprurigo nel trattamento di mal di denti, di gola e di orecchi, e inoltre in caso di dolori dovuti a tagli, bruciaciture, strappi muscolari, ecc.

benzochinone *benzoquinone* Chinone.

benzodiazepine *benzodiazepines* Classe di farmaci ansiolitici con rilevanti effetti sedativo-ipnotici, miorellassanti sulla muscolatura scheletrica e anticonvulsivanti, la cui struttura chimica consta di un nucleo comune costituito da un anello benzenico condensato con un anello diazepinico epitaatomico che presenta un sostituente arilico in posizione 5. Comprendono il clordiazepossido, primo composto di questa classe introdotto nella pratica clinica, l'alprazolam, il clorazepato, il diazepam, il lorazepam, l'alazepam, il bromazepam, l'oxazepam, ecc. Si ritiene che la maggior parte, se non la totalità delle azioni delle benzodiazepine sia dovuta al potenziamento dell'inibizione neuronale mediata dall'acido gamma-aminobutirico (GABA). Le benzodiazepine vengono usate come ipnotici, sedativi e ansiolitici.

benzodiossano *benzodioxane; benzodioxan* 1 Uno dei due isomeri biciclici noti come 1,3-benzodiossano e 1,4-benzodiossano. 2 Termine generico con cui viene indicato qualsiasi derivato dell'1,3 e 1,4-benzodiossano, per esempio il piperossano, un agente bloccante α-adrenergico con proprietà simili a quelle della fenoltamina.

benzoe [ar. *lubān jāvi* = incenso di Giava] *benzoin* Benzoino.

benzoile *benzoyl* C₆H₅O. Radicale derivato dall'acido benzoico.

benzoile perossido *benzoyl peroxide* Farmaco che produce peeling sulla cute e, sbloccando i follicoli, viene utilizzato nel trattamento dell'acne.

benzoio [ar. *lubān jāvi* = incenso di Giava] 1 *benzoin* Pianta delle Styracacee (*Styrax benzoin*), da cui si ricava la resina omonima. 2 *benzoin; gum benzoe; gum benjamin* Resina balsamica ottenuta da alberi della specie *Styrax* (*Styrax benzoin*, *Styrax tonkinensis*) usato per inalazione come espettorante nelle infiammazioni dell'albero respiratorio, nel trattamento di certe affezioni cutanee ed esternamente come antisettico SIN. **gomma benzoe, benzoe.** 3 *benzoin* Ph-CO-CHOH-Ph. 2-Idrossi-2-fenilacetofenone. Composto organico prodotto per condensazione della benzaldeide (condensazione benzoica).

benziossazoli *benzisoaxazoles* Classe di farmaci antipsicotici derivati del benziossazolo cui appartiene il risperidone V. **farmaci neurolettici.**

benzolisismo [benzo(o); -ismo] *benzolisism; benzene poisoning* Intossicazione da inalazione di benzene e idrocarburi derivati (toluolo, xilolo, ecc.). L'intossicazione acuta si manifesta con una sintomatologia prevalentemente neurologica caratterizzata da cefalea, vertigini, nausea, euforia e, nei casi gravi, da tremori, convulsioni, sonnolenza, perdita dei riflessi e coma. L'esposizione cronica determina un interessamento del midollo osseo con evoluzione verso una anemia aplastica e un

quadro terminale di leucemia granulocitica o linfocitica.

benzolo *benzol* Termine improprio per benzene.

benzonatato *benzonate; benzononate* Ω-Metossipoli(etilenoss)etil-p-butilammionobenzoato. Farmaco antitosse chimicamente simile alla procaina, attivo sui recettori polmonari della tosse ed a livello centrale.

benzopirene *benzopyrene; benzpyrene* Idrocarburo aromatico policiclico dotato di notevole attività cancerogena. È contenuto, tra l'altro, nel catrame di carbone e nel fumo prodotto dalla combustione del tabacco V. **benzo(a)pirene.**

benzotiazidiadi *benzothiadiazides* Benzotiazidi.

benzotiazepine *benzothiazepines* Classe di farmaci bloccanti i canali del calcio con azione antipertensiva cui appartiene il diltiazem.

benzotiazidi *benzothiadiazides; thiazides* Classe di farmaci diuretici inibitori dell'anidrasi carbonica in misura diversa da composto a composto, in grado di agire direttamente sui tubuli renali, da cui vengono attivamente secreti, aumentando l'eliminazione di Na⁺, K⁺, Cl⁻ e HCO₃⁻ e quindi di acqua. Sono sostanze ben tollerate, attive per via orale e di notevole efficacia, con una durata di azione variabile da farmaco a farmaco. Le benzotiazidi trovano impiego come diuretici nell'edema dovuto a insufficienza cardiaca congestizia e in altre forme edematose. Possono provocare iperglicemia, iperuricemia, ipocalcemia e aggravare stati di insufficienza epatica. Comprendono la clorotiazide, la benzotiazide, la bendroflumetiazide, la ciclofiazide, la polotiazide, ecc. SIN. **tiazidi, benzotiazidi.**

benzotiazinoni *benzothiazinones* Nuova classe di agenti antibatterici caratterizzati da azione battericida *in vivo* e *in vitro* nei confronti del *Mycobacterium tuberculosis*. Sono antibiotici in grado di inibire la formazione della parete cellulare e risultare attivi contro ceppi farmaco-resistenti. Il maggior target dei benzotiazinoni è l'inibizione dell'enzima decaprenilfosforil arabinosio, un precursore chiave richiesto per la sintesi degli arabinani della parete cellulare batterica, con conseguente citolisi e morte del batterio. In sigla: Btz.

benzotiazide *benzothiazide* 3-((Benzilto)metil)-6-cloro-2H-1,2,4-benzotiazidina-7-sulfonamide. Farmaco appartenente alla classe delle benzotiazidi con attività diuretica e antipertensiva simili a quelle della clorotiazide, attivo per via orale V. **benzotiazidi, farmaci diuretici, farmaci antipertensivi.**

benztropina *benztropine; benzatropine* 3-Difenilmetossitropano. Farmaco parasympatico antimuscarinico dotato anche di azione antistaminica e anestetica locale. Il suo mesolato trova impiego nel trattamento sintomatico del parkinsonismo e dei disturbi extrapiramidali indotti da farmaci V. **farmaci antiparkinsoniani.**

beociti *baeocytes* Piccole cellule riproduttive sferiche formate dai cianobatteri *Pleurocapsales* per scissione multipla.

BER = Sigla di *base-excision repair* V. **riparazione per taglio.**

Berard Auguste [1802-1846] ≙ Chirurgo francese V. **aneurisma di Berard.**

Berardinelli Waldemar [1903-1956] ≙ Me-

a
b
c
d
e
f
g
h
i
j
k
l
m
n
o
p
q
r
s
t
u
v
w
x
y
z

ma (EC 3.2.1.31) che catalizza l'idrolisi di β -D-glucuronosidi con formazione di acido D-glucuronico e aglicone.

Betaherpesvirinae \rightleftharpoons Sottofamiglia di virus a DNA della famiglia Herpesviridae provvisti di involucro pericapsidico (*peplos*) e a replicazione endonucleare. Si articola nei due generi: gruppo dei *cytomegalovirus umani* (specie tipo herpesvirus umano 5 = *human cytomegalovirus*, HCMV) e gruppo dei *cytomegalovirus murini* (specie tipo herpesvirus murino 1 = *mouse cytomegalovirus* CMV). I citomegalovirus umani possono causare nell'uomo infezioni fetali (aborto), infezioni linfogiangliari, malattia da inclusioni citomegaliche V. **Cytomegalovirus, Herpesviridae.**

betaina betaine 1 Trimetilglicina. Prodotto di ossidazione della colina, diffusa soprattutto nel regno vegetale. Nel metabolismo è un importante donatore di gruppi metile. Per perdita di gruppi metilici dà origine alla dimetilglicina, monometilglicina (sarcosina) e glicina. 2 Derivato N-trimetilato di un qualsiasi aminoacido.

betainina betahistine 2-(2-(Metilammino)etil)piridina. Farmaco con azione istamino-simile il cui dicloridrato trova impiego come vasodilatatore, nel trattamento delle vertigini e per curare gli stati vertiginosi nella sindrome di Ménière.

beta-lattalbumina beta-lactalbumin beta-lattoalbumina

beta-lattoalbumina o beta-lattalbumina beta-lactalbumin La principale proteina del siero del latte vaccino e ovino. La sua funzione non è chiarita.

beta-lattamasi beta-lactamase Ogni enzima in grado di idrolizzare i beta-lattami. In particolare, l'enzima codificato da plasmide secreto da molti batteri che resistono agli antibiotici beta-lattamici (come penicilline, cefamicine e carbapenemi), inattivandoli attraverso l'idrolisi dell'anello lattamico. Si dicono penicillinasi le beta-lattamasi che scindono il legame amidico dell'anello beta-lattamico delle penicilline e cefalosporinasi quelle che scindono il legame cefamico-cefemico delle cefalosporine.

beta-lattame o β -lattame beta-lactam; β -lactam; penam Lattame (amide ciclica) contenente un anello eteroatomico costituito da tre atomi di carbonio e un atomo di azoto. L'anello beta-lattamico fa parte della struttura di numerosi antibiotici, detti beta-lattamici, quali le penicilline, le cefalosporine e i molattami SIN. **penam; V. antibiotici beta-lattamici.**

beta-lattamici beta-lactam Antibiotici beta-lattamici.

beta-lattamine beta-lactam antibiotics Antibiotici beta-lattamici.

beta-lattoglobulina o β -lattoglobulina beta-lactoglobulin; β -lactoglobulin Proteina semplice, coagulabile al calore, insolubile in acqua, presente, insieme con la α -lattoalbumina, nel siero di latte V. **alfa-lattoalbumina.**

beta-lipoproteine o β -lipoproteine o lipoproteine beta beta-lipoproteins; β -lipoproteins Lipoproteine corrispondenti alla frazione LDL, caratterizzate da un peso molecolare di 2,3-2,8·10⁶ dalton, da una densità di 1,006-1,06, da un coefficiente di flottazione compreso tra 0 e 24 S. Sono costituite da trigliceridi (10-11%), NEFA (1%), colesterolo (46%), di cui il 37%

in forma esterificata), fosfolipidi (22%) e proteine (21%). Vengono sintetizzate in parte a livello epatico e in parte derivano da modificazioni a carico delle VLDL circolanti. Aumentano nelle dislipidemie di tipo II e IV (classificazione di Fredrickson).

beta-lipotropina beta-lipotropin Lipotropina pituitaria anteriore.

beta-lisina beta-lysine Peptide rilasciato dalle piastrine con proprietà tossiche nei confronti di gran parte dei batteri gram-positivi, di cui distrugge la membrana plasmatica.

beta-litico betalytic Beta-bloccante.

beta-2M \rightleftharpoons Microglobulina- β_2 .

betametasona betamethasone 9 α -Fluoro-16 β -metilprednisolone. Corticosteroide di sintesi dotato di notevole azione antinfiammatoria e antireumatica. Trova impiego topicamente e per via orale come agente steroideo a lunga azione V. **farmaci antinfiammatori.**

beta-2-microglobulina beta-2-microglobulin; beta-2M Microglobulina- β_2 .

beta-mimetico betamimetic Beta-stimolante.

betanecolo bethanechol Carbamil-pmetilcolina. Farmaco agonista colinergico attivo a livello dei recettori muscarinici, il cui cloridrato trova impiego in terapia per via orale o sottocutanea nel trattamento della tonia gastrica e della ritenzione conseguenti a vagotomia, della ritenzione urinaria e della distensione addominale postoperatorie. A differenza del carbacolo non presenta azioni nicotinic.

beta-ossidazione beta-oxidation β -Ossidazione.

beta-secretasi beta-secretase Una di un gruppo di proteine transmembrana-dimeriche che partecipano al processamento dell'APP, coinvolte nella patogenesi della malattia di Alzheimer e nella formazione della guaina mielina nelle cellule nervose periferiche. La beta-secretasi è una aspartil-proteasi che catalizza il primo taglio proteolitico dell'APP; questo è seguito dal secondo taglio, effettuato dalla gamma-secretasi, che libera i peptidi A β di 40 o 42 aminoacidi la cui aggregazione e deposizione sono ritenute la causa principale, a livello molecolare, delle alterazioni funzionali neuronali che si traducono nella sintomatologia del morbo di Alzheimer. In sigla: BACE1 V. **secretasi, alfa-secretasi, gamma-secretasi.**

beta-sieroproteine beta serum proteins β -Globuline.

beta-stimolante beta-mimetic; β -mimetic È detto di qualsiasi sostanza capace di combinarsi con i recettori β -adrenergici stimolandoli e provocando quindi effetti fisiologici simili a quelli dovuti all'adrenalina e ad altre catecolamine SIN. **beta-mimetic; V. recettore adrenergico, farmaci adrenergici, farmaci simpaticomimetici.**

betaterapia ([radiazioni] beta; terapia) **beta therapy** Radioterapia basata sull'impiego di radiazioni beta.

betatrone [ingl. *betatron*] **betatron** Acceleratore elettromagnetico, generalmente di forma toroidale, di particelle beta che vengono accelerate fino a raggiungere energia di oltre 20 MeV.

beta-turn o β -turn \rightleftharpoons Reverse turn.

betaxololo betaxolol (RS)-1-[4-(2-(ciclo-

propilmetossi)etil]fenossi)-3-(isopropilammino)propano. Antagonista selettivo dei recettori beta1 adrenergici utilizzato soprattutto nella terapia dell'ipertensione e del glaucoma. Per la sua selettività ha infatti minori effetti collaterali a carico dell'apparato respiratorio rispetto a timololo o metoprololo. Bloccando i recettori beta1-adrenergici, il betaxololo riduce la formazione di tumor acquoso e la pressione intraoculare, e quindi il rischio di danni al nervo ottico V. **farmaci antipertensivi, farmaci antiadrenergici, glaucoma.**

betazolo betazole; ametazole 3-(2-Ammi-noetil)pirazolo. Farmaco con azione istamino-simile il cui dicloridrato trova impiego nei test diagnostici della secrezione gastrica.

betel [por. *betel*, dal malaysiano *vettillia*] \rightleftharpoons Preparato da masticare con proprietà astringenti usato nel Sud-Est asiatico e ottenuto mescolando la noce della palma catechu (*Areca catechu*) con ossido di calcio e avvolgendo l'impasto in una foglia di *Piper betle*. Il suo uso prolungato imparti-sce ai denti una colorazione nera.

betulla [lat. *betula*] *birch* Nome comune di alcune specie di betulleacee del genere *Betula* (*Betula pendula*, *Betula pubescens*) la cui linfa, cortecchia, legno e foglie hanno proprietà medicinali che sono utilizzate in medicina omeopatica contro cisti, reumatismi, forfora e perdita di capelli. Con la linfa viene preparato un elisir usato come cordiale primaverile.

beuta o bevuta Erlenmeyer flask; conical flask Recipiente di vetro o di altro materiale, a forma di cono terminante in alto con un corto cilindro, impiegato in laboratorio chimico per vari scopi SIN. **laboratorio conico.**

Bev \rightleftharpoons Sigla di Baculovirus expression vector V. vettore di espressione da Baculovirus.

BEV \rightleftharpoons Sigla di battito ectopico ventricolare V. extrasistole.

bevacizumab \rightleftharpoons Anticorpo monoclonale umanizzato impiegato come farmaco antitumorale in quanto in grado di bloccare in modo selettivo l'angiogenesi delle cellule neoplastiche (si lega al fattore vascolare di crescita endoteliale, VEGF-A). Risulta particolarmente attivo nei tumori in fase metastatica e perciò impiegato nel trattamento delle metastasi dei tumori del rene, del polmone e della mammella, il cancro colo-rettale e i glioblastomi.

bevuta Erlenmeyer flask Beuta.

bezoario [per. *pad-zahr* = che protegge contro il veleno] **bezoar** Massa occludente che si ritrova nello stomaco di molti Mammiferi, specialmente di Ruminanti, rappresentata per lo più da peli; si rinviene anche nel lume gastrico di bambini che ingeriscono i propri capelli o quelli di bambole. In passato si attribuiva a questi corpi un potere magico di tipo protettivo.

Bezold Friedrich [1842-1908] \rightleftharpoons Otorino tedesco V. **accesso di Bezold, triade di Bezold.**

BFU-E \rightleftharpoons Sigla di burst-forming unit-erythroid V. unità eritroide proliferante.

BGG \rightleftharpoons Sigla di bovine gamma globulin V. gammaglobulina bovina.

Bgl I \rightleftharpoons Sigla dell'enzima di restrizione ottenuto dal batterio *Bacillus globigii*.

BHA \rightleftharpoons Sigla di butylhydroxyanisole V. butilidrossianisolo.

a
b
c
d
e
f
g
h
i
j
k
l
m
n
o
p
q
r
s
t
u
v
w
x
y
z

cinia e quella dell'esterasi C-1 attivante il complemento da parte del virus del mioma del coniglio. Le serpine, di cui sono noti attualmente 40 membri, differiscono marcatamente dalle altre famiglie di inibitori delle serina-proteasi, cui appartengono proteine molto più piccole. Le serpine plasmatiche agiscono formando con le proteasi per cui sono specifiche stretti complessi che vengono quindi allontanati dalla circolazione e degradati nel fegato. Il centro reattivo delle serpine è mobile e può adottare varie conformazioni, rendendole capaci di adattarsi a differenti esigenze funzionali. Numerose serpine, quali l'antitrombina, l'inibitore della C1-esterasi, l'inibitore dell'attivatore del plasminogeno (PAI-1) e l'antiplasmina sono presenti nel plasma umano, dove partecipano al controllo della coagulazione, dell'attivazione del complemento e della fibrinolisi; la PAI-1 e la PAI-2 controllano l'attività dell'attivatore tissutale del plasminogeno (tPA) e dell'urochinasi. L'inibitore Z₄, presente nell'orzo, supera il processo della birrificazione e rappresenta la proteina più abbondante nella birra, di cui contribuisce a determinare il gusto. Proteine derivate dalle serpine che hanno perduto l'attività inibitrice sono l'ovalbumina, l'angiotensinogeno e le globuline trasportatrici della tiroxina e del cortisolo.

serpinopatia [serpina; -patia] *serpinopatia* Una di un gruppo di patologie familiari da misfolding di proteine, in particolare di serpine come l' α 1-antitripsina o l'antitrombina. Comprendono i deficit di α 1-antitripsina o di antitrombina, che causano enfisema, cirrosi o trombosi, malattie neurodegenerative come la FENIB, e altre. Sono patologie causate dal deposito nei tessuti interessati di aggregati fibrillari polimerici delle serpine interessate le cui molecole, a seguito di mutazioni, subiscono modificazioni strutturali che ne favoriscono le reciproche interazioni che stabilizzano la formazione di polimeri fibrillari V. *serpine*.

Serratia [S. *Serratia*, fisico italiano del XIX secolo] \Rightarrow Genere batterico appartenente alla famiglia Enterobacteriaceae che comprende specie Gram-negative, in genere mobili per flagelli peritrichi, asporigene, aerobie facoltative, con dimensioni di 0,5-0,8 \times 0,9-2 μ m, fermentanti. Alcune specie e ceppi sono caratterizzate dalla produzione di un pigmento color rosso-sangue (predigiosina). Specie tipo è *S. marcescens*. Sono batteri presenti comunemente nel suolo, nelle acque superficiali e di scarico, sulle piante, in insetti, negli animali e nell'uomo in cui causano (*S. marcescens*) infezioni opportunistiche e nosocomiali.

Serratia marcescens [*Serratia*; lat. *marcescens* = che rende marcio] \Rightarrow Specie tipo del genere *Serratia* di comune isolamento (90%), Gram-negativa, aerobia facoltativa mobile, patogena opportunista dell'uomo. È causa di infezioni del tratto urinario e respiratorio, di setticemie, endocarditi e, più raramente, di infezioni cutanee, otiti, meningiti, infezioni oculari, ecc. È una specie notevolmente resistente agli antibiotici.

sertralina *sertraline* Farmaco antidepressivo che agisce influenzando la ricapta-

zione della serotonina V. **Inibitori selettivi della ricaptazione della serotonina.**

SES ESS Sigla di strategia evolutiva stabile.

sesamo [gr. *sésamon*] *sesame*; til Nome comune di *Sesamum indicum*, erba tropicale i cui semi, piccoli e numerosi, contengono il 45-55% di olio, costituito per il 40% da acido linoleico, usato per l'alimentazione umana e come eccipiente, insetticida e nell'industria dei cosmetici. Fa parte di alcune specialità.

sesamoide [gr. *sesamon* = sesamo; -eídēs = simile a] *sesamoid* A forma di seme di sesamo; è detto di ossa che si formano nel contesto di tendini.

sesquiterpene [lat. *sesqui* = la metà di più; *terpene*] \Rightarrow Terpene le cui molecole contengono 15 atomi di carbonio V. **terpene.**

sessile [lat. *sedere* = stare seduto] \Rightarrow 1 È detto di una struttura anatomica fissata tramite una base ampia. 2 È detto di un organismo fissato su un substrato mediante una porzione del corpo specializzata e relativamente ampia.

sessiparo [lat. *sexus* = sesso; *parere* = partorire] *sexuparous* È detto di Insetti le cui femmine producono prole sessualmente differenziata, alternandola a una generazione di sole femmine; si tratta di un termine desueto.

sesso [lat. *sexus*] *sex* Il complesso dei caratteri anatomici, fisiologici, genetici, biochimici e psichici, spesso chiaramente distinti e talvolta antitetici, che consente la fondamentale divisione degli organismi di una popolazione in sessi separati (il maschile e il femminile). In genere i caratteri dei due sessi sono presenti su individui diversi e talvolta sullo stesso individuo. La definizione di sesso è correlata specificamente alla funzione riproduttiva: di regola si indicano come maschi gli individui che producono piccoli gameti mobili (microgameti, sperm) e come femmine i produttori di cellule germinali voluminose dal citoplasma carico di sostanze di riserva (macrogameti, ovociti). L'affermarsi di un meccanismo riproduttivo basato sulla presenza di sessi separati rappresenta una fondamentale conquista evolutiva in termini di selezione, in quanto incrementa considerevolmente la variabilità degli individui.

sessoduazione [sesso; lat. *ducere* = condurre] *seduction*; *F-duction* Trasferimento di geni tra cellule batteriche utilizzando come vettore il fattore F SIN. **F-duzione.**

sesso eterogametico *heterogametic sex* In una specie, il sesso geneticamente determinato dalla presenza, nelle cellule, di due tipi diversi di cromosomi, gli eterocromosomi o cromosomi sessuali, detti X e Y. Nella maggior parte degli animali, tra cui l'uomo, il sesso eterogametico è quello maschile V. **sesso omogametico.**

sesso omogametico *homogametic sex* In una specie, il sesso geneticamente determinato dalla presenza, nelle cellule, di una coppia di cromosomi omologhi, detti cromosomi X. Nella specie umana, come nella maggior parte delle specie animali, il sesso omogametico è quello femminile V. **sesso eterogametico.**

sessuale [lat. *sexus* = sesso] *sexual* 1 Riferito al sesso in ogni accezione. 2 Sessuato. 3 È detto di un tipo di riproduzione che implica l'unione di gameti maschili e

femminili aploidi per dare una cellula diploide (zigote) da cui si sviluppa un nuovo individuo, anche in assenza di fecondazione, come nel caso della partenogenesi.

sessualità [fr. *sexualité*] *sexuality* 1 Qualità posseduta da un organismo sessuato. 2 L'insieme dei caratteri psicofisici e comportamentali che determinano e caratterizzano un sesso. 3 In psicanalisi, il complesso delle eccitazioni e delle attività collegate al funzionamento dell'apparato genitale e al soddisfacimento di bisogni fisiologici fondamentali.

sessuato [lat. *sexus* = sesso; -ato] *sexed* Caratterizzato da differenziamento sessuale.

sessuofobia [lat. *sexus* = sesso; *phobia*] *sex phobia* Fobia della sessualità e di tutto ciò che ha attinenza con essa.

sessuologia [lat. *sexus* = sesso; -logia] *sexology* Scienza che studia il sesso nei suoi aspetti anatomo-fisiologici e psicologici.

sesta malattia *sixth disease* *Esantema subitum*.

seta [lat. *saeta* = setola] 1 \Rightarrow Il peduncolo che supporta lo sporogonio nei muschi dell'ordine Bryales. 2 *silk* Il prodotto della secrezione di *Bombyx mori* e di altre specie di *Bombyx* e di *Antheraea*, dopo gli opportuni trattamenti industriali che ne fanno una materia prima dell'industria tessile. La seta è costituita prevalentemente da fibroina, una proteina fibrosa.

seta subdigitale *subdigital seta* Ognuna delle sottilissime estroflessioni cornee, simili a peli microscopici, che si estroflettono dalla porzione ventrale delle dita degli Squamati in grado di muoversi su superficie verticale prive di appigli.

sete [lat. *sitilis*] *thirst* Complesso di sensazioni che rendono l'individuo consapevole della necessità, più o meno impellente, di ingerire acqua, che si manifestano in condizioni di disidratazione più o meno pronunciata.

setola [lat. *saeta*] 1 *seta* Ognuna delle strutture simili a un pelo per aspetto esteriore, caratteristiche di Anellidi e Insetti; si tratta di specializzazioni della cuticola. 2 *bristle* Ognuna dei peli di calibro maggiore presenti in alcuni Mammiferi. Nel corso dello sviluppo ontogenetico compaiono con una disposizione a *quinconce* che probabilmente rappresenta il ricordo di una condizione ancestrale nella quale i primi peli si alternavano a un rivestimento cutaneo di squame di derivazione rettiliana. In questa situazione i peli prendevano origine dall'epidermide sottile intercalata tra squama e squama, rispecchiando nella propria distribuzione la disposizione di queste ultime.

settale [lat. *saeptum* = divisione] *septal* Relativo o riferito a setto.

settato [lat. *saep(um)* = divisione; -ato] *septated*; *septate* È detto di struttura anatomica suddivisa da un setto, o comunque dotata di un setto o di setti.

settectomia [sett(o); -ectomia] *septectomy* Escissione parziale o totale di un setto, più spesso con riferimento al setto nasale.

setticemia [sett(ico); gr. *aima* = sangue] *septicemia*; *septicemia*; *blood poisoning*; *hematosepsis* Grave infezione generalizzata che deriva dalla disseminazione ematogena di microrganismi patogeni (batteri o miceti) e di loro tossine. Alla persistente presenza nel sangue circolante di

che iperpigmentate, e deficit immunitari, spesso complicate da cancro, malattie polmonari croniche e diabete.

sindrome di Boerhaave *Boerhaave syndrome* Rottura spontanea dell'esofago, con esito letale.

sindrome di Börjeson-Forsman-Lehmann *Börjeson-Forsman-Lehmann syndrome* Condizione caratterizzata da disturbi mentali, ipometabolismo, ipogonadismo, crisi epilettiche, obesità, orecchi grandi e rima palpebrale ristretta. È una sindrome recessiva legata al cromosoma X.

sindrome di Briquet *Briquet's syndrome* Disturbo somatoforme.

sindrome di Brissaud *Brissaud's syndrome* Spasmo del nervo facciale associato ad emisinrome piramidale controlaterale.

sindrome di Brissaud-Marie *Brissaud-Marie syndrome* Disturbo somatoforme.

sindrome di Brissaud-Sicard *Brissaud-Sicard syndrome* Emiplegia spastica conseguente a lesioni del ponte.

sindrome di Brown-Séquard *Brown-Séquard syndrome*; *Brown-Séquard paralysis* Sindrome causata da lesione parziale del midollo spinale (metà destra o sinistra). L'emissione comporta, nelle parti corporee sottostanti, una paralisi spastica omolaterale alla lesione con assenza della sensibilità profonda e disturbi vegetativi. Vi è inoltre una perdita della sensibilità termica, tattile e dolorifica, controlaterale alla lesione SIN. **paralisi di Brown-Séquard**.

sindrome di Brugada *Brugada syndrome* Sindrome aritmogena ereditaria, a trasmissione autosomica dominante, che causa sincope e/o morte cardiaca improvvisa. Il pattern elettrocardiografico (ECG) è caratterizzato da blocco di branca destra e soprassollamento del tratto ST nelle derivazioni precordiali destre. In sigla: SB.

sindrome di Bruns *Bruns's syndrome* Accessi di cefalea violenta associati a vertigini, vomito e, talvolta, a disturbi della vista (diplopia) per movimenti bruschi del capo. È causata da lesioni del IV ventricolo e da tumori del III ventricolo, del verme del cervelletto o dei ventricoli laterali.

sindrome di Budd-Chiari *Budd-Chiari syndrome* Stato clinico causato da una ostruzione al deflusso venoso epatico, caratterizzato da versamento ascitico, dolore addominale ed epatomegalia. Presenta una evoluzione verso la cirrosi.

sindrome di Burnett *Burnett's syndrome* Sindrome latte-alcali.

sindrome di Bywaters *Bywaters syndrome* Sindrome da schiacciamento.

sindrome di Cagpars *Cagpars syndrome* Forma di delirio in cui esiste la convinzione che un parente stretto o un amico caro sia stato sostituito da un impostore.

sindrome di Caplan *Caplan syndrome* Presenza di opacità radiografiche todeggianti, periferiche, con dimensioni che variano da 0,5 a 5 cm di diametro in soggetti con pneumoconiosi (minatori di carbone) affetti contemporaneamente da artrite reumatoide.

sindrome di Carney *Carney's syndrome* Sindrome a trasmissione autosomica dominante, caratterizzata da mixomi multipli cardiaci ed extracardiaci, iperpigmentazione a macchie della cute, iperattività endocrina.

sindrome di Carpenter *Carpenter syndrome* Sindrome a trasmissione autosomica recessiva, caratterizzata da obesità al tronco e glutei, macrocefalia, naso appiattito, palato arcuato, polidattilia, sindattilia, ginocchio valgo, ipogonadismo e lieve ritardo mentale SIN. **acrocefalopolisindattilia**.

sindrome di Cestan-Chenais *Cestan-Chenais syndrome* Sindrome causata da lesione a focolaio del tronco cerebrale. È caratterizzata da emiparesi ed emianestesia con perdita della sensibilità termica e dolorifica controlaterali alla lesione; mentre omolateralmente si osservano disturbi cerebellari con lateropulsione e del sistema simpatico, paralisi del palato molle e della laringe, enoftalmo, ipoestesia facciale con miosi e ptosi palpebrale.

sindrome di Charcot *Charcot syndrome 1* Sclerosi laterale amiotrofica. **2** Claudicazione intermittente.

sindrome di Charlin *Charlin's syndrome* Idrorea nasale unilaterale improvvisa con starnuti, iperemia congiuntivale, dolore urente che si irradia all'orbita, all'ala del naso e alla parte centrale della regione frontale e iperestesia cutanea, irite e cheratite. È causata da nevralgia del nervo nasociliare.

sindrome di Chédiak-Higashi *Chédiak-Higashi anomaly*; *Chédiak-Higashi disease*; *defect of leukocyte phagocytosis* Disordine ereditario, trasmesso come carattere autosomico recessivo causato da mutazioni del gene *CHS1/LYST* (MIM 214500) che determina la mancanza di una proteina di membrana coinvolta nell'"attracco" e successiva fusione delle membrane degli organuli; ciò causa fusioni anormali o mancate che impediscono il trasferimento di enzimi lisosomiali nei vacuoli fagocitari (minore resistenza alle infezioni), nei melanociti (albinismo), nelle piastrine (alterazione dell'emostasi). È caratterizzato dalla presenza di grossi granuli lisosomiali derivanti dalla fusione anormale degli organuli nei leucociti neutrofili e da deficit numerico e funzionale dei linfociti natural killer, alterazione della degranolazione e ritardo nell'uccisione dei microrganismi. Si manifesta con albinismo parziale, suscettibilità alle infezioni, disturbi del sistema nervoso centrale, epatosplenomegalia e tendenza alla evoluzione in linfoma maligno SIN. **malattia di Chédiak-Higashi, difetto della fagocitosi leucocitaria**.

sindrome di Chiari-Frommel *Chiari-Frommel syndrome*; *Chiari-Frommel disease* Sindrome caratterizzata da amenorrea, galattorrea, bassi livelli di gonadotropine plasmatiche e urinarie e atrofia utero-ovarica. Si manifesta dopo il puerperio con allattamento fisiologico e non sembra associata a disturbi organici pituitari o del sistema nervoso centrale SIN. **malattia di Chiari-Frommel**.

sindrome di Chilaiiditi *Chilaiiditi syndrome* Un tratto del tubo digerente (flessura epatica del colon, porzione destra del colon trasverso, ansa del sigma) è dislocato fra la cupola epatica destra e il diaframma. Attualmente asintomatica, può essere talora causa di disturbi della canalizzazione intestinale di fuori ad un quadro di subocclusione od occlusione.

sindrome di Churg-Strauss *Churg-Strauss*

syndrome Sindrome caratterizzata da asma associato a vasculite necrotizzante, infiltrati eosinofili tessutali e granulomi extravascolari.

sindrome di Clarke-Hadfield *Clarke-Hadfield syndrome* Infantilismo secondario a malattia fibrocistica pancreatica congenita. Il bambino presenta un ritardo nell'accrescimento, feci grasse, epatomegalia ed è sottopeso.

sindrome di Claude *Claude's syndrome* Paralisi del III nervo cranico oculomotorio con atassia controlaterale e tremori. È causata dal danno di un nucleo rosso e di un peduncolo cerebellare.

sindrome di Cockayne *Cockayne's syndrome* Rara malattia ereditaria associata a mutazioni nei geni *CSB/ERCC6*, *XPB* e *XPB* (MIM 216400) dovuta a un difetto nel meccanismo di riparazione delle mutazioni per escissione di nucleotidi. Si manifesta con anomalie dello sviluppo, ritardo mentale, deficit neurologici e fotosensibilità. È nota anche una forma a insorgenza tardiva (MIM 133540) in sigla: CS.

sindrome di Coffin-Lowry *Coffin Lowry syndrome* Raro disordine genetico che si manifesta nel periodo postnatale, caratterizzata da gravi disturbi mentali, anomalie scheletriche e muscolari con bassa statura, disturbi del linguaggio, labbra prominenti, ponte nasale allargato e orecchie grandi. Ereditarietà recessiva legata al cromosoma X, è causata da una mutazione nel gene *RSK-2* sul cromosoma Xp22.

sindrome di Coffin-Siris *Coffin-Siris syndrome* Rara sindrome caratterizzata da ritardo mentale, assenza o ipoplasia della falange terminale del quinto dito e delle unghie delle mani o dei piedi, naso bulboso con ponte nasale allargato, moderato irsutismo al volto e capelli radi, labbra ispessite. Probabile eredità autosomica dominante.

sindrome di Cogan *Cogan syndrome* Infiammazione della cornea (cheratite interstiziale) e dell'orecchio associata a una malattia del connettivo o a infezione. Si manifesta con nausea, vomito, vertigini e ronzio.

sindrome di Conn *Conn syndrome* Iperaldosteronismo primario in cui l'eccessiva secrezione di aldosterone è di solito sostenuta da un adenoma secernente della corteccia surrenale V. **iperaldosteronismo**.

sindrome di Conradi-Hünemann *Conradi-Hünemann syndrome* Forma di condrodiplosia autosomica dominante caratterizzata da dotto arterioso pervio, difetto del setto interventricolare associati a lunghezza asimmetrica degli arti, mineralizzazione precoce e scoliosi.

sindrome di Cornelia de Lange *Cornelia de Lange syndrome* Sindrome malformativa su base genetica che prende il nome dalla pediatra olandese che la descrisse per prima nel 1933; colpisce un neonato su 10.000 e si esprime in una serie di sintomi che comprendono alterazioni della simmetria facciale, ritardo mentale e anomalie delle dita delle mani. È causata da mutazioni delle proteine trascrizionali SMC1A e SMC3.

sindrome di Costen *Costen's syndrome* Ipoacusia con dolore auricolare, acufeni, vertigini, ridotta secrezione salivare, cefalea violenta, dolori che si irradiano

a
b
c
d
e
f
g
h
i
j
k
l
m
n
o
p
q
r
s
t
u
v
w
x
y
z

più specializzato. Dal punto di vista della sistemica interna il sottotipo si articola nelle classi degli Ostracodermi (estinti) dei Ciclostomi, dei Placodermi (estinti), dei Condrotti, degli Osteisti, degli Anfibi, dei Rettili, degli Uccelli e dei Mammiferi. Le diverse classi, i cui rapporti di discendenza filogenetica sono deducibili da studi paleontologici ed embriologici, possono essere raggruppate secondo criteri generali in superclassi. Gli Ostracodermi e i Ciclostomi sono sprovvisti di uno scheletro articolato nell'arco orale (appartengono dunque alla superclasse degli Agnati), tutti gli altri sono invece Gnatostomi, in quanto provvisti di tale fondamentale carattere. Gli Agnati, i Placodermi, i Condrotti e gli Osteisti sono organismi adattati primitivamente alla vita acquatica e si definiscono Ittiopsidi; le altre classi si raggruppano nella categoria dei Tetrapodi. Gli Ittiopsidi e gli Anfibi in quanto sprovvisti di amnios in fase embrionale vengono indicati come Anamni, in contrapposizione agli Amnioti (i Rettili, gli Uccelli e i Mammiferi). Infine gli Anamni e i Rettili (per lo meno quelli attuali) non sono in grado di regolare la temperatura corporea indipendentemente da quella ambientale; si definiscono pertanto Peciilotermi (o Eterotermi), mentre Uccelli e Mammiferi, in grado di termoregolare costituiscono la superclasse degli Omeotermi SIN. **Cranioiti.**

vertebra toracica *thoracic vertebra; vertebra thoracica; dorsal vertebra* Nei Mammiferi, nei quali esiste una netta separazione tra una porzione toracica e una lombare del tronco (grazie anche alla presenza del diaframma), definisce ognuna delle vertebre caratteristiche del primo distretto. In numero variabile da dodici a quindici, le vertebre toraciche presentano un processo spinoso piuttosto alto, mentre quelli trasversi sono mediocri e portano una faccetta articolare per il tubercolo costale. Il capitollo della costa articola invece su una superficie scavata al limite di due corpi di vertebre successive. In anatomia umana si descrivono dodici vertebre toraciche SIN. **vertebra dorsale.**

vertebra toracolombare *thoracolumbar vertebra* Nell'anatomia comparata dei Rettili (dove, in assenza di diaframma un banale setto membranoso separa la cavità toracica da quella addominale) il termine definisce ognuna delle vertebre che compongono la colonna vertebrale nel tratto compreso tra il livello cervicale e quello sacrale. Nell'ambito del tratto toracolombare si assiste a una graduale modifica nella forma e nella struttura delle vertebre, alla quale si accompagna un'evoluzione nei rapporti tra i processi vertebrali e le coste che vi si articolano; in particolare le coste risultano fuse ai processi trasversi in corrispondenza delle ultime vertebre toracolombari.

vertebrectomia [vertebr(a); -ectomia] *vertebrectomy* Escissione chirurgica, parziale o totale, di un corpo vertebrale.

vertebrobasilare [vertebra; basilare] *vertebrobasilar* Che coinvolge o concerne le arterie vertebrali e basilari.

vertebrocondrale [vertebra; condrale] *vertebrochondral* Pertinente ad una vertebra e alla cartilagine costale corrispondente.

vertebrocostale [vertebra; costale] *verte-*

brocostal Pertinente a una vertebra e alla costola corrispondente.

vertebrodidimo [vertebra; gr. *didymos* = gemello] *vertebrodidymus* Coppia di gemelli congiunti nella regione della colonna vertebrale.

vertebroplastica [vertebra; plastica] *vertebroplasty* Procedura chirurgica impiegata nella terapia del crollo osteoporotico, tumorale o osteonecrotico. Trova impiego frequente nelle fratture vertebrali dolorose da insufficienza (osteoporotiche), traumatiche o neoplastiche. Consiste nell'introduzione di cemento osseo a bassa viscosità (polimetilmetacrilato) all'interno del corpo vertebrale lesionato, con conseguente riempimento della cavità irregolare della frattura. Se l'inserimento viene effettuato mediante iniezione con un ago metallico, la procedura viene detta vertebroplastica percutanea e avviene sotto la guida combinata della TAC e della fluoroscopia digitale SIN. **cifoplastica.**

verteporfina *verteporfin* Derivato benzoporfirico usato nella terapia fotodinamica della forma essudativa della degenerazione maculare senile. Si accumula nei vasi sanguigni e a seguito dell'esposizione a luce rossa alla lunghezza d'onda di 693 nm produce radicali liberi molto reattivi che danneggiano e provocano la degenerazione dei vasi anomali V. **azione fotodinamica.**

verticillio [verticill(o); -ato] *whorled* Fornito di, di aspetto simile a verticilli.

verticillo [lat. *vertex* = verticale] *whorl* Gruppo di tre o più parti vegetali identiche (petali, sepali, foglie, fiori, infiorescenze, rami, ecc.) disposti circolarmente sullo stesso piano attorno a un asse.

vertigine [lat. *vertere* = girare] *vertigo; giddiness; dizziness* Alterazione della sensibilità spaziale con sensazione di rotazione. È causata da un'alterazione dei rapporti tra il proprio schema corporeo e l'ambiente circostante. Si definisce "vertigine oggettiva" la sensazione di rotazione dell'ambiente intorno al proprio corpo, "vertigine soggettiva" se è il corpo a ruotare rispetto all'ambiente. È generalmente associata a sudorazione, nausea, vomito, pallore cutaneo, ipotensione, nistagmo, bradicardia, acufeni e a disturbi dell'equilibrio. La vertigine può insorgere per malattie dell'orecchio interno e medio, per lesioni o fenomeni irritativi centrali o periferici del nervo vestibolare, per un neurinoma del nervo acustico, per disturbi del cervelletto e di varie zone della corteccia cerebrale SIN. **capogiro.**

vertigine angiopatica *angiopathic vertigo* Condizione causata da arteriosclerosi dei vasi cerebrali, in particolare delle arterie basilari o vertebrali SIN. **vertigine arteriosclerotica.**

vertigine apoplettica *apoplectic vertigo* Capogiro associato a diminuzione o perdita della visione e cefalea SIN. **scotodinia.**

vertigine arteriosclerotica arteriosclerotica *vertigo* Vertigine angiopatica.

vertigine auricolare *auricular vertigo* Vertigine labirintica.

vertigine centrale *central vertigo* Vertigine causata da malattie del sistema nervoso centrale.

vertigine cerebrale *cerebral vertigo* Vertigine associata a malattie organiche del cervello.

vertigine da altezza *height vertigo* Sensazione vertiginosa che si verifica nel guardare verso il basso da una grande altezza. Può manifestarsi anche osservando dal basso verso l'alto, per altezze elevate.

vertigine epilettica *epileptic vertigo* Vertigine che compare prima o durante un attacco epilettico.

vertigine essenziale *essential vertigo* Vertigine di eziologia sconosciuta.

vertigine fisiologica *physiologic vertigo* Vertigine che compare quando il sistema vestibolare è sottoposto a movimenti insoliti o per l'assunzione di particolari atteggiamenti del collo e del capo V. **mal di spazio.**

vertigine gastrica *gastric vertigo* Vertigine associata a dispepsia.

vertigine labirintica *labyrinthine vertigo; auricular vertigo* Vertigine causata da disturbi del labirinto, come per esempio nella sindrome di Ménière SIN. **vertigine auricolare.**

vertigine laterale *lateral vertigo* Disturbo causato negli occupanti di un treno o di una macchina dal passaggio rapido lungo una serie di oggetti simili (alberi, pali, ecc.).

vertigine meccanica *mechanical vertigo* Vertigine causata da un prolungato movimento oscillatorio o vibratorio del corpo.

vertigine oculare *ocular vertigo* Vertigine causata da disturbi funzionali degli occhi.

vertigine oggettiva *objective vertigo* Sensazione di rotazione degli oggetti intorno alla propria persona V. **vertigine soggettiva.**

vertigine organica *organic vertigo* Vertigine causata la lesioni organiche del sistema nervoso centrale o del labirinto.

vertigine parossistica posizionale benigna *benign paroxysmal positional vertigo* Condizione che si manifesta con vertigini del canale semicircolare posteriore, una delle tre strutture tubulari del sistema endolinfatico dell'orecchio interno dell'uomo. Le vertigini risultano intense e brevi (alcuni secondi) indotte in genere dal movimento della testa in posizione supina e con rotazione laterale. Si presenta in forma episodica della durata di alcune settimane, con tendenza alla risoluzione spontanea. È causata dalla cupulolitiasi che in genere consegue a trauma cranico.

vertigine periferica *peripheral vertigo* Vertigine associata a malattie del sistema vestibolare periferico.

vertigine posttraumatica *posttraumatic vertigo* Vertigine che compare in seguito ad un trauma, come successivamente alla frattura dell'osso temporale o ad un colpo di frusta.

vertigine posturale *postural vertigo; positional vertigo* Vertigine che compare in seguito al cambiamento di posizione della testa o quando la testa assume una particolare posizione nello spazio.

vertigine psicogena *psycogenic vertigo* Sensazione di capogiro evocata da attacchi di agorafobia o di panico. Durante l'episodio vertiginoso si ha assenza del nistagmo.

vertigine rotatoria *rotatory vertigo* Vertigine caratterizzata da una sensazione di rotazione, associata a un disturbo dell'equilibrio (per lesione del labirinto, del nervo vestibolare, ecc.).

vertigine soggettiva *subjective vertigo*

a
b
c
d
e
f
g
h
i
j
k
l
m
n
o
p
q
r
s
t
u
v
w
x
y
z

Inglese • Italiano
English • Italian

a, A

- A** ⇨
A ⇨
A ⇨
Aβ ⇨
A₂ ⇨
a ⇨
a-ab-
a_w ⇨
AA ⇨
AAA treatment trattamento AAA
Aβ-Aγ fibers fibre Aβ-Aγ
AAM ⇨
A antigen antigene A
Aaron Charles Dettie ⇨
Aaron sign segno di Aaron
Aarskog syndrome sindrome di Aarskog
Aase Jon Morton ⇨
Aase-Smith syndrome sindrome di Aase-Smith
AAT ⇨
AA-tRNA ⇨
AAV ⇨
ab- ⇨
Ab ⇨; **Ac**
ABA ⇨
abacavir ⇨
Abadie Jean Marie Charles ⇨
Abadie sign segno di Abadie
abalienation alienazione mentale
A band banda A
abapical pole polo vegetativo
abaptiston abaptista; abattista
abarelix ⇨
abarthrosis abartrosi
abasia ⇨
abasic site sito abasico
abaxial abassiale
Abbé-Zeiss chamber camera di Abbé-Zeiss
AB blood group gruppo sanguigno AB
Abbott E.G. ⇨
Abbott's method metodo di Abbott
Abbott William Osler ⇨
ABC ⇨
ABC-excinuclease esonucleasi ABC
ABC-exonuclease esonucleasi ABC
ABC genes geni ABC
abciximab ⇨
ABC model modello ABC
ABC proteins proteine ABC
ABC-transporter trasportatore ABC
abdomen addome
abdominal addominale
abdominal ache dolore addominale
abdominal adhesion aderenza addominale
abdominal aneurysm aneurisma addominale
abdominal angina angina addominale; angina intestinale
abdominal angiostrongyliasis angiostrongilosi addominale; angiostrongilosi intestinale
abdominal aorta aorta addominale
abdominal aortic aneurysm aneurisma dell'aorta addominale
abdominal apoplexy apoplessia addominale
abdominal canal canale inguinale
abdominal cavity cavità addominale
abdominal desmoid desmoide addominale
abdominal examination esame addominale
abdominal fibromatosis fibromatosi addominale
abdominal glan ghiandola addominale
abdominal hernia ernia addominale
abdominal hysterectomy isterectomia addominale
abdominal incision incisione addominale
abdominal length lunghezza addominale
abdominal line linea addominale
abdominal part of aorta aorta addominale
abdominal pore poro addominale
abdominal pregnancy gravidanza addominale
abdominal pulse polso addominale
abdominal radiography radiografia addominale
abdominal reflex riflesso addominale
abdominal region regione addominale
abdominal respiration respirazione addominale
abdominal rib costa addominale; costa gastrale; gastralium
abdominal ring anello inguinale interno
abdominal stalk cordone ombelicale; peduncolo addominale
abdominal sucker ventosa addominale
abdominal surgery chirurgia addominale
abdominal swelling gonfiore addominale
abdominal testis testicolo addominale
abdominal version rivolgimento addominale; rivolgimento esterno
abdominal vertebra vertebra lombare
abdominal wound ferita addominale
abdominoplasty plastica addominale
abdominothoracic arch arco costale
abducens abducente; nervo abducente
abducens nerve nervo abducente
abducens nucleus nucleo abducente
abducent abducente
abducent nerve nervo abducente
abducent nucleus nucleo abducente
abduction abduzione
abductor abduttore
abductor muscle muscolo abduttore
abductor muscle of great toe muscolo abduttore dell'alluce
abductor muscle of little finger muscolo abduttore del mignolo della mano
abductor muscle of little toe muscolo abduttore del mignolo del piede
Abelson murine leukemia virus virus della leucemia murina di Abelson
abenzyme abenzima
Abernethy's fascia fascia di Abernethy; fascia iliaca
Abernethy's sarcoma sarcoma di Abernethy
aberrans vas vaso aberrante
aberrant aberrante
aberrant ganglion ganglio aberrante
aberrant goiter gozzo aberrante
aberrant hyponychium iponichio aberrante
aberrant pancreas pancreas aberrante
aberrant 4:4 segregation. segregazione 4:4 aberrante
aberration aberrazione
aberrometer aberrometro
abetalipoproteinaemia a-beta-lipoproteinaemia; a-β-lipoproteinaemia
a-beta-lipoproteinemia ⇨
a-β-lipoproteinemia ⇨
Abeta peptide peptide Abeta; peptide Aβ; peptide β-amiloide
Abeta protein proteina beta amiloide; proteina precursore dell'amiloide
abikoviromycin abikoviromicina
abilitation complex complesso di abilitazione
ability abilità
ab ingestis ⇨
ab initio ⇨
Ab initio gene prediction predizione genica ab initio
abiogenesis abiogenesi; eobiogenesi
abiosis abiosi
abiotic abiotico
abiotic environment ambiente abiotico
abiotic synthesis sintesi abiotica
abiotrophy abiotrofia
abissal zone zona abissale
abl ⇨
abl ⇨
ablatio ablazione; asportazione
ablation ablazione; asportazione
ablepharia ablefaria
abl oncogene oncogene abl
A blood group gruppo sanguigno A
AB model AB-modello; modello AB
abnormal behaviour comportamento anormale
abnormal hemoglobins emoglobine anormale
abnormal oocyte oocita anormale
abo ⇨
ABO ⇨
ABO blood group gruppo sanguigno ABO
ABO blood groups sistema ABO
ABO blood group system sistema ABO; sistema del gruppo sanguigno ABO; sistema gruppo sanguigno ABO
abomasum abomaso
aboriginal aborigeno
aborigine aborigeno
aborted systole sistole abortiva
abortifacient abortivo
abortion aborto
abortive abortivo
abortive infection infezione abortiva
abortive mitosis model modello della mitosi abortiva
abortive transduction transduzione abortiva
ABO system sistema ABO
aboulia abulia
aboulomania abulia
ABP ⇨
ABP-50 ⇨
ABP-67 ⇨
ABP-85 ⇨
ABP-120 ⇨
ABP-240 ⇨

a

b

c

d

e

f

g

h

i

j

k

l

m

n

o

p

q

r

s

t

u

v

w

x

y

z

Cuore Heart

tronco brachio-cefalico
brachiocephalic trunk

arteria corotide comune sinistra
right common carotid artery

arteria succlavia sinistra
left subclavian artery

arco aortico
arch of aorta

arteria polmonare sinistra
left pulmonary artery

vena cava superiore
superior vena cava

auricola destra
auricula atrialis dextra

arteria coronaria destra
right coronary artery

atrio destro
right atrium

ventricolo destro
right ventricle of heart

apice del cuore
apex of heart

arteria coronaria sinistra
left coronary artery

tronco polmonare
pulmonary trunk

arteria coronaria sinistra
left coronary artery

ventricolo sinistro
left ventricle of heart

vena interventricolare anteriore
vena cardiaca magna

atrio sinistro
left atrium

vena cava superiore
superior vena cava

arteria polmonare destra
right pulmonary artery

vena cava inferiore
inferior vena cava

seno coronario
coronary sinus

Proiezione anteriore
Frontal view

Proiezione posteriore
Dorsal view

miocardio
myocardium

ventricolo destro
right ventricle of heart

arteria coronaria destra
right coronary artery

apparato valvolare aortico
aortic valve

seno coronario
coronary sinus

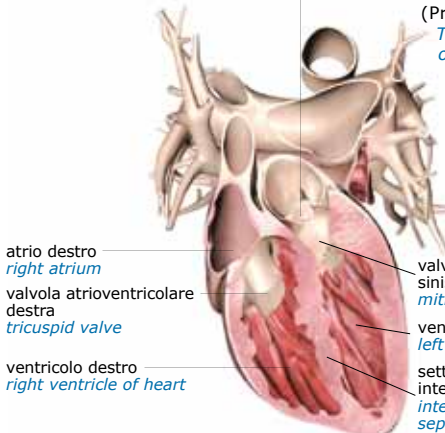
ventricolo sinistro
left ventricle of heart

arteria coronaria sinistra
left coronary artery

arteria interventricolare anteriore
arteria interventricularis anterior

valvolare del tronco polmonare
pulmonary trunk valve

Sezione trasversale dei ventricoli
(Proiezione superiore)
Transverse section of heart ventricles (Cephalic view)



atrio destro
right atrium

valvola atrioventricolare destra
tricuspid valve

ventricolo destro
right ventricle of heart

vene polmonari di destra
right pulmonary veins

arterie polmonari di destra
right pulmonary arteries

valvola atrioventricolare sinistra (o mitrale)
mitral valve

ventricolo sinistro
left ventricle of heart

setto interventricolare
interventricular septum of heart

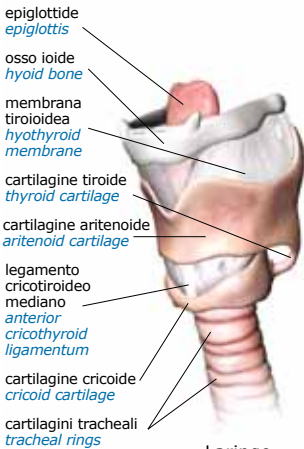
vene polmonari di sinistra
left pulmonary veins

arterie polmonari di sinistra
left pulmonary arteries

Superficie interna dei ventricoli
(Proiezione anteriore)
Inner surface of heart ventricles (Frontal view)

Ramificazione dei vasi polmonari
(Proiezione anteriore)
Branches of pulmonary vessels (Frontal view)

Apparato respiratorio Respiratory apparatus



Laringe

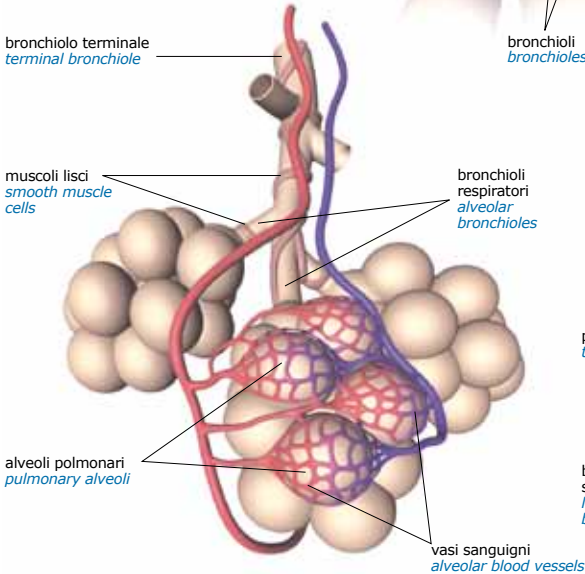
Proiezione antero-laterale sinistra

Larynx

(left antero-lateral view)

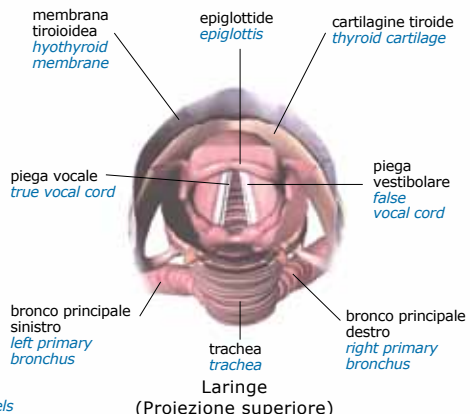
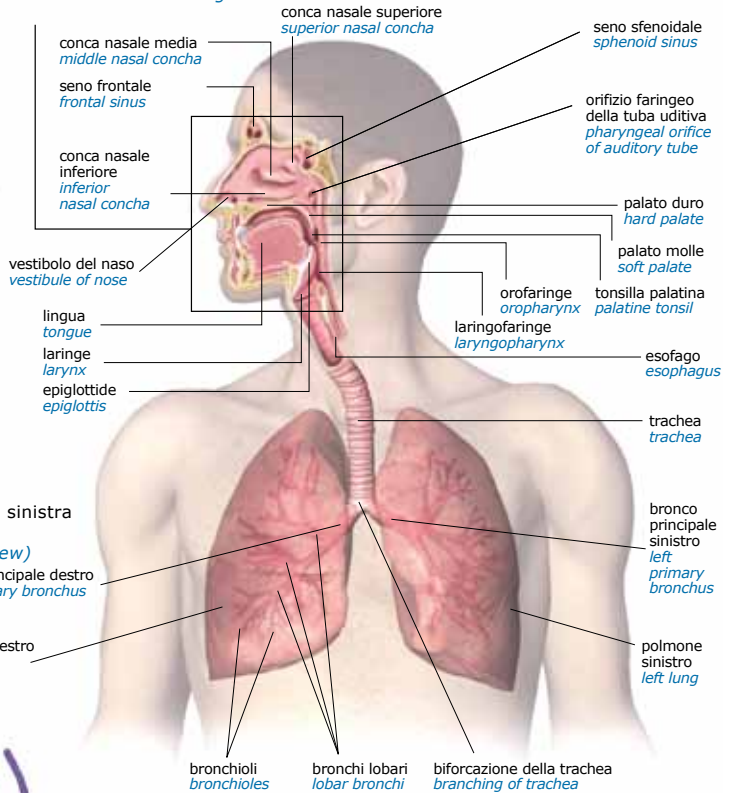
bronco principale destro
right primary bronchus

polmone destro
right lung



Elementi anatomici strutturali e circolatori
di un bronchiolo terminale
*Anatomical details of
terminal bronchiole*

Proiezione mediale della metà destra della testa
*Sagittal median section of the facial portion of the head,
medial view of the right half*



Laringe
(Proiezione superiore)
*Larynx
(Upper view)*

Medicina e Biologia

Medicine & Biology
**Dizionario enciclopedico di
scienze mediche e biologiche
e di biotecnologie**
**ITALIANO-INGLESE
INGLESE-ITALIANO**

di Giovanni Delfino, Eudes Lanciotti,
Gianfranco Liguri, Massimo Stefani

Terza edizione

Medicina e Biologia - Medicine & Biology negli anni si è affermato come il dizionario bilingue più apprezzato non solo dai traduttori tecnici, ma anche dai professionisti, dai medici e dagli operatori sanitari. Questa terza edizione è stata interamente rivista con l'aggiunta di 10 000 voci nuove dedicate ai settori specialistici clinici e alle discipline emergenti o in rapido sviluppo, come la medicina molecolare, la genetica molecolare, la biologia molecolare, cellulare e sistemica, le biotecnologie e l'ingegneria genetica, l'oncologia, l'immunologia di base e clinica, la farmacologia, la genetica molecolare, le neuroscienze, la virologia. Inoltre, è stato aggiunto un **Atlante di anatomia umana** con tavole a colori e didascalie bilingue.

Il volume mantiene inalterate le caratteristiche che hanno contribuito al successo dell'opera: una prima ampia sezione enciclopedica con traduzioni in inglese e spiegazioni in italiano delle varie accezioni; una seconda sezione che elenca tutti i traducendo in inglese con un rinvio alla voce estesa in cui essi compaiono.

Contiene:
• **cd-rom e versione scaricabile
per Windows e Mac
installabile su disco rigido**
• **licenza annuale per
la consultazione online**

- 2128 pagine
- circa 60 000 voci nella sezione italiano-inglese appartenenti a più di 70 settori specialistici
- oltre 77 000 voci nella sezione inglese-italiano
- in appendice: Atlante di anatomia umana con 16 tavole a colori e terminologia bilingue

Versioni digitali



Il programma è disponibile su cd-rom e come versione download scaricabile dal sito <http://www.download.zanichelli.it> per i computer sprovvisti di lettore.



La versione elettronica contiene il **testo integrale dell'opera**, ricercabile mediante **ricerca immediata** per iniziale di parola, **ricerca avanzata** per singoli campi come lemma, traduce, etimologie, ecc. e **ricerca semplice**. Inoltre è possibile effettuare ricerche con l'uso degli operatori logici (*and, or, seguito da*). Motore di ricerca a cura di I.CO.GE.

Per scriversi:

Redazioni Lessicografiche,
Zanichelli editore - Via Irnerio 34
40126 Bologna

Redazioni: lineacinque@zanichelli.it

Ufficio vendite: vendite@zanichelli.it

Assistenza: assistenza@zanichelli.it

Homepage: <http://www.zanichelli.it>

Dizionari: <http://consultazione.zanichelli.it>

Parole del giorno: <http://consultazione.zanichelli.it/le-parole-del-giorno>



Requisiti di sistema: sistema operativo Windows XP, Vista o Windows 7; Mac OS X 10.5, 10.6, 10.7 (processore Intel, installazione obbligatoria); collegamento a Internet per la durata dell'installazione. Per l'installazione del programma su disco rigido è necessario disporre del codice di attivazione (stampato in verticale sul bollino argentato SIAE); per Windows cliccare su *Installa.exe*; per Mac OS X copiare la App dal file *dmg* nella cartella applicazioni o sul desktop. Sono possibili al massimo due installazioni. Una volta installata sul computer, l'opera è consultabile anche offline. Per le istruzioni dettagliate della procedura si veda <http://dizionari.zanichelli.it/installazionecd>



Licenza online



Licenza annuale online individuale a privati valida per 12 mesi dalla attivazione: collegarsi ad <http://dizionari.zanichelli.it/attivazione/licenza> e inserire il codice stampato in verticale sul bollino argentato SIAE.

MEDICINA BIOLOGIA*DELFINO 3ED+CDR

ISBN 978-88-08-06361-8



3 456789 01 (20M)

In copertina: Iniezione di DNA nel
procione di un'ocita
© Eureka Premium/Corbis