

# Tecniche

## Cordone

Avviate le maglie con i ferri a due punte, lavoratele a dritto, spingetele sull'altro lato del ferro destro, che sposterete nella mano sinistra. Tirate il filo strettamente sul rovescio del lavoro e lavorate le maglie di nuovo a dritto. Ripetete queste istruzioni fino alla lunghezza desiderata. Tirando il filo dietro il lavoro si chiude lo spazio, creando un tubo. In alternativa, potete lavorare le maglie a maglia rasata e poi cucire insieme i vivagni.

## Cucitura invisibile

Questa cucitura è praticamente invisibile e non ha spessore. Accostate i due pezzi da unire, con il dritto verso di voi. Infilate un ago da lana e poi infilatelo, da sotto, tra i due fili alla base della prima maglia del margine opposto. Tirate il filo delicatamente e passate l'ago dal basso verso l'alto attraverso i due fili della maglia corrispondente del primo margine. Sul secondo margine passate l'ago sotto il filo orizzontale del primo ferro, tra la prima e la seconda maglia, a una maglia all'interno del margine. Tirate il filo e infilate l'ago sotto i due fili orizzontali (il primo e il secondo ferro) del primo margine. Ripetete questo secondo passaggio alternativamente, infilando sempre l'ago dove è emerso l'ultima volta, passando sotto i due fili orizzontali.

## Maglia avvolta

La tecnica della lavorazione a ferri accorciati, grazie alla maglia avvolta, evita di creare buchi quando volete modellare un lavoro e voltarlo a metà ferro. Passate la maglia seguente dal ferro sinistro a quello destro. Portate il filo davanti il lavoro, tra i due ferri, ripassate la maglia sul ferro sinistro e riportate il filo sul dietro. Girate il lavoro.

## Punto grana di riso

1° f: (1 dir, 1 rov) fino alla fine del ferro.

2° f: (1 rov, 1 dir) fino alla fine del ferro.

Quindi nel secondo ferro si lavorano a rovescio le maglie lavorate a dritto nel 1° ferro e a dritto le maglie lavorate a rovescio nel 1° ferro.

## Punto nodi

Uscite con l'ago sul dritto e avvolgete il filo attorno all'ago due volte. Riportate l'ago sul dietro, appena un po' più distante dal punto di uscita, tenendo con le dita gli avvolgimenti sull'ago mentre fate passare l'ago sul dietro. Affrancate il filo.

## Punto festone

Infilate una gugliata di filo e iniziate uscendo con l'ago sul dritto, a circa un cm di distanza dal bordo. Lasciate un piccolo spazio sul bordo e riportate l'ago sul dietro. Puntate l'ago verso l'esterno del lavoro, tenendo il filo con l'altra mano, riportate l'ago sul dietro, a qualche distanza dalla prima uscita, fate passare il filo sotto la punta dell'ago e tirate la gugliata verso di voi, senza arricciare il tessuto. Ripetete quest'ultima parte fino alla fine del lavoro.

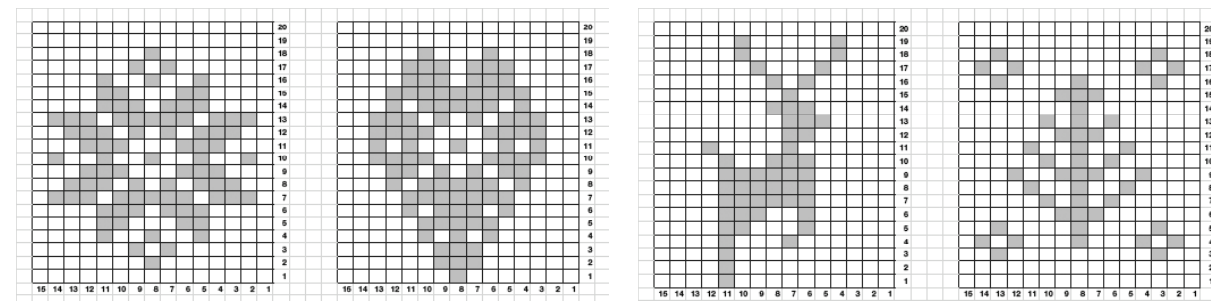
## Confezione

Tutte le decorazioni sono cucite insieme usando un ago da lana a punta arrotondata e con lo stesso filato usato per il lavoro. Se fosse richiesto un altro tipo di ago (ad esempio un ago per cucire), sarà specificato nell'occorrenza.



## Abbreviazioni

<b>2ins dir</b>	lavorate 2 m insieme a dritto	<b>lav</b>	lavorate
<b>2ins rov</b>	lavorate 2 m insieme a rovescio	<b>m</b>	maglia/e
<b>aum1</b>	aumento avvio = avvolgete il filo intorno al ferro destro come per avviare una nuova maglia. Nel ferro seg lav la m a ritorto	<b>MA</b>	maglia avvolta (vedi pagina a fronte)
		<b>MR</b>	maglia rasata
<b>aBd</b>	aumento barrato dritto = lav 1 m a dir e senza sfilarla dal ferro, lavoratela di nuovo da dietro (aumento di 1 maglia)	<b>MS</b>	mettete il segnapunti
		<b>MSD</b>	passate il segnapunti dal ferro sinistro a quello destro
<b>acc</b>	accavallata = passate 1 m, 1 dir, accavallate la m passata sul dritto appena lavorato	<b>p2dir</b>	passate 2 m a dir, 1 alla volta, ripassate le m sul f sinistro, lavoratele ins a dritto prendendole da dietro
<b>accD</b>	passate 1 m, 2 ins a dir, acc la m passata	<b>p2rov</b>	passate 2 m a dir, 1 alla volta, ripassate le 2 m sul f sinistro, 2 m ins a rov ritorto
<b>aum</b>	aumento	<b>pass</b>	passate 1 o più m senza lavorarle
<b>cm</b>	centimetri	<b>PL</b>	punto legaccio
<b>CD</b>	colore dominante	<b>rim</b>	rimanente/i - rimaste
<b>dim</b>	diminuzione	<b>rip</b>	ripetere/te
<b>dir</b>	maglia a dritto, a dritto	<b>rit</b>	a ritorto = lavorate la m prendendola da dietro
<b>DL</b>	dritto del lavoro	<b>RL</b>	rovescio del lavoro
<b>f</b>	ferro/i	<b>rov</b>	maglia a rovescio, a rovescio
<b>gett</b>	gettato, filo davanti sul ferro per creare una nuova maglia	<b>seg</b>	seguinte
<b>ins</b>	insieme		



Diagrammi dei motivi del Festone di bandierine alle pagine 48-49



# Pupazzo di neve

## Occorrente:

Filo bianco lucente  
Qualche avanzo di filato 4 capi marrone,  
verde, nero, bianco e arancione  
Filato multicolor a 4 capi per la sciarpa  
Ovattina per imbottitura

## Ferri:

1 paio di ferri n. 3 a doppie punte

## Misura:

Altezza 8 cm circa



## Esecuzione:

### Corpo

Con il filo bianco lucente avviate 14 m e lavorate 1 ferro a rovescio.

Lavorate i f di aumento come segue:

1° f: 1 dir, (1 aBd, 1 dir, 1 aBd) terminando con 1 dir [22 m].

2° f e tutti i ferri pari fino al 10°: a rov.

3° f: 1 dir, (1 aBd, 3 dir, 1 aBd) terminando con 1 dir [30 m].

5° f: 1 dir, (1 aBd, 5 dir, 1 aBd) terminando con 1 dir [38 m].

7° f: 1 dir, (1 aBd, 7 dir, 1 aBd) terminando con 1 dir.

9° f: 1 dir, (1 aBd, 9 dir, 1 aBd) terminando con 1 dir [54 m].

Lavorate 2 f a MR. Lavorate i f di diminuzione come segue:

1° f: 1 dir, (2ins dir, 9 dir, p2dir)

terminando con 1 dir [46 m].

2° f e tutti i f pari fino al 10° f: a rov.

3° f: 1 dir, (2ins dir, 7 dir, p2dir) terminando con 1 dir [38 m].

5° f: 1 dir, (2ins dir, 5 dir, p2dir) terminando con 1 dir [30 m].

7° f: 1 dir, (2ins dir, 3 dir, p2dir) terminando con 1 dir [22 m].

9° f: 1 dir, (2ins dir, 1 dir, p2dir) terminando con 1 dir [14 m].

Infilate il filo nelle m rimaste e stringete strettamente.

### Testa

Con il filo bianco lucente avviate 14 m, 1 ferro a rovescio.

Lavorate i f di aumento come segue:

1° f: 1 dir, (1 aBd, 1 dir, 1 aBd) terminando con 1 dir [22 m].

2° f e tutti i f pari fino all'8°: a rov.

3° f: 1 dir, (1 aBd, 3 dir, 1 aBd)

terminando con 1 dir [30 m].

5° f: 1 dir, (1 aBd, 5 dir, 1 aBd) terminando con 1 dir [38 m].

7° f: 1 dir, (1 aBd, 7 dir, 1 aBd) terminando con 1 dir [46 m].

Lav i f di diminuzione come segue:

1° f: 1 dir, (2ins dir, 7 dir, p2dir) terminando con 1 dir [38 m].

2° f e tutti i f pari sino all'8°: a rov.

3° f: 1 dir, (2ins dir, 5 dir, p2dir) terminando con 1 dir [30 m].

5° f: 1 dir, (2ins dir, 3 dir, p2dir) terminando con 1 dir [22 m].

7° f: 1 dir, (2ins dir, 1 dir, p2dir) terminando con 1 dir [14 m].

Infilate il filo nelle m rimaste e stringete strettamente.

### Naso

Con il filo arancione avviate 5 m.

Lavorate 1 f a rovescio.

F seg: 2ins dir, 1 dir, 2ins dir [3 m].

F seg: accD.

Affrancate il filo.

### Cappello

Con il filo verde avviate 5 m.

F seg: 1 dir, (aum1, 1 dir) terminando con aum1, 1 dir [9 m].

F seg: a rovescio.

Rip gli ultimi 2 f ancora 2 volte [33 m].

Lavorate 1 f a rovescio (DL).

Iniziando con 1 f a rovescio, lavorate 7 ferri a MR.

F seg: (2 dir, aum1) terminando con 1 dir [49 m].

F seg: a rovescio.

Lavorate 3 f a PL. Intrecciate.

### Braccia (2 volte)

Con il filo marrone avviate 4 m e lavorate 1 cordone lungo 2,5 cm (vedere a pagina 8). Lavorate un secondo cordone di 0,5 cm e cucitelo sul primo per fare la mano biforcuta.

### Sciarpa

Con il filato multicolor avviate 7 m e lavorate per 10 cm a PL. Intrecciate.

### Confezione

Cucite i bordi laterali del corpo e della testa, imbottendoli allo stesso tempo. Attaccate la testa al corpo. Cucite le braccia. Cucite i margini laterali del cappello e cucitelo sulla testa del pupazzo. Cucite il naso e poi attaccatelo. Con un ago da lana e il filo nero ricamate a punto nodi gli occhi e i bottoni. Avvolgete la sciarpa attorno al collo del pupazzo di neve.

### Bianco Natale

Questo pupazzo di neve indossa colori più freddi, con il cappellino e la sciarpa coordinati. Potete vestire il pupazzo con i colori che preferite, ma lui deve essere rigorosamente bianco.





# Consigli e trucchi

## Abbreviazioni

cat	catenella
ins	insieme
lav	lavorate
ma	maglia alta
mad	maglia alta doppia
mat	maglia alta tripla
mb	maglia bassa
mbss	maglia bassissima
mma	mezza maglia alta
rip	ripetete
seg	seguinte
salt	saltate
sp	spazio

## Materiali

Tutti i progetti sono realizzati con l'uncinetto n. 2, mentre per l'Orsetto servirà anche l'uncinetto n. 4. Il filato utilizzato è un cotone da uncinetto n. 5 o n. 3, ma se preferite potete usare una lana a 4 capi. Per la maggior parte dei progetti serve poco filato, così queste decorazioni sono ideali per utilizzare gli avanzi. Vi occorreranno anche degli ornamenti come fiocchi, stelle, nastri, bottoni e perline; ago e filo da cucire; colla per hobbistica e ovattina per imbottire.

## Misure

Per ciascun progetto le misure indicate sono approssimative, ma tenete presente che se utilizzate un filato diverso da quello indicato, la misura definitiva può cambiare.

## Tecniche

Alcune delle decorazioni sono lavorate in tondo, che è una tecnica non sempre facile da padroneggiare, soprattutto quando le maglie sono poche. Ricordate di mettere sempre un segnapunti all'inizio di ogni giro; è facile terminare un giro con maglie in più o in meno, se non riuscite a vedere dove comincia il giro stesso. Alcuni progetti sono imbottiti man mano che li lavorate e non è sempre facile: è una tecnica che dovrete imparare. A volte è difficile procedere quando l'apertura è molto piccola. Il trucco è quello di imbottire un po' alla volta, con piccoli pezzi di ovattina.



*Questo magico alberello è perfetto per adornare la tavola della cena di Natale (vedere il modello a pagina 84). Realizzatene uno per ogni commensale alla vostra cena festosa e sarà un meraviglioso ricordino da portare a casa!*





# Pinguino baby

## Occorrente:

Uncinetto n. 2  
Cotone per uncinetto n. 3 – 1 gomitolo bianco e 1 nero  
Qualche avanzo di cotone giallo, azzurro e filo metallizzato argento  
Ago e filo da cucire in tinta  
Ovattina per imbottitura

## Misura:

Altezza 8,5 cm, incluso il berretto



## Esecuzione:

Con il cotone bianco avviate 2 cat, lav 6 mb nella 2ª cat dall'uncinetto chiudete a cerchio con 1 mbss.  
**1° giro:** lav 2 mb in ogni mb fino alla fine, unite poi con 1 mbss.  
**2° giro:** \*1 mb nella mb seg, 2 mb nella mb seg,\* rip da \* a \* tutt'intorno, unite poi con 1 mbss.  
**3° giro:** \*1 mb in ognuna delle 2 mb seg, 2 mb nella mb seg,\* rip da \* a \* tutt'intorno, unite poi con 1 mbss.  
**4° giro:** \*1 mb in ognuna delle 3 mb seg, 2 mb nella mb seg,\* rip da \* a \* tutt'intorno, unite poi con 1 mbss.  
**5° giro:** 1 mb in ognuna delle 4 mb seg, 2 mb nella mb seg,\* rip da \* a \* tutt'intorno, unite poi con 1 mbss.  
Lavorate 4 giri a mb senza nessun aumento.

Cambiate con il cotone nero e lav 4 giri a mb.  
Adesso sagomate la parte superiore, imbottendo il lavoro man mano che procedete.  
**Giro seg:** \*1 mb in ognuna delle 4 mb seg, 2 mb ins,\* rip da \* a \* tutt'intorno unite poi con 1 mbss.  
**Giro seg:** \*1 mb in ognuna delle 3 mb seg, 2 mb ins,\* rip da \* a \* tutt'intorno unite poi con 1 mbss.  
**Giro seg:** \*1 mb in ognuna delle 2 mb seg, 2 mb ins,\* rip da \* a \* tutt'intorno unite poi con 1 mbss.  
**Giro seg:** \*1 mb nella mb seg, 2 mb ins,\* rip da \* a \* tutt'intorno unite poi con 1 mbss.  
**Giro seg:** 2 mb ins tutt'intorno.  
Rompete il filo lasciando una lunga coda che infilerete in un ago da

lana. Fate passare il filo attraverso tutte le maglie dell'ultimo giro, tirate strettamente e affrancate il filo.  
**Piedi (2 volte)**  
Con il cotone giallo avviate 7 cat.  
**1ª riga:** 1 mb nella 2ª cat dall'uncinetto, 1 mb in ogni cat fino alla fine, voltate [6 m].  
**2ª riga:** 1 cat, lav 1 mb in ogni mb fino alla fine, voltate.  
**3ª riga:** 1 cat, 2 mb ins, a mb fino alle ultime 2 mb, 2 mb ins.  
**4ª riga:** come la 3ª riga.  
**5ª e 6ª riga:** lav a mb su queste 2 m.  
**7ª riga:** 1 cat, 2 mb nella prima e nell'ultima mb.  
**8ª riga:** come la 7ª riga.  
Lav 2 righe a mb su queste 6 m, poi affrancate il filo.

## Becco

Con il cotone giallo avviate 7 cat.  
**1ª riga:** 1 mb nella 2ª cat dall'uncinetto, 1 mb in ogni cat fino alla fine, voltate [6 m].  
**2ª riga:** 1 cat, 2 mb ins, 2 mb in ciascuna delle mb seg, 2 mb ins.  
**3ª riga:** come la 2ª riga.  
**4ª e 5ª riga:** lav a mb su queste 2 m.  
**6ª riga:** 1 cat, 2 mb nella prima e nell'ultima mb.  
**7ª riga:** come la 6ª riga.  
Lav 1 riga a mb su queste 6 m, poi affrancate il filo.

## Ali (2 volte)

Con il cotone nero avviate 2 cat.  
**1ª riga:** 2 mb nella 2ª cat dall'uncinetto, voltate.  
**2ª riga:** 2 mb nella 1ª mb, 1 mb nella mb seg, voltate.  
**3ª riga:** 2 mb nella 1ª mb, 1 mb nella mb seg, 2 mb nell'ultima mb.  
**Dalla 4ª alla 7ª riga:** lav 1 mb su queste 5 m.  
**8ª e 9ª riga:** lav a mb, diminuendo 1 mb su ciascun lato. Affrancate il filo.

## Occhi (2 volte)

Con il cotone bianco avviate 2 cat, lav 6 mb nella 2ª cat dall'uncinetto, unite a cerchio con 1 mbss.  
**1° giro:** 1 cat, lav 2 mb in ogni mb tutt'intorno, unite all'inizio del giro con 1 mbss.  
**2° giro:** 1 cat, \*1 mb nella mb seg, 2 mb nella mb seg,\* rip da \* a \* tutt'intorno, unite all'inizio del giro con 1 mbss. Affrancate il filo.

## Pupille (2 volte)

Con il cotone nero avviate 2 cat.  
Lav 6 mb nella 2ª cat dall'uncinetto, unite a cerchio con 1 mbss.

## Berretto

Con il cotone azzurro avviate 21 cat molto morbide.  
**1ª riga:** lav 1 ma nella 3ª cat dall'uncinetto, 1 ma in ogni cat fino



alla fine, voltate.

**2ª riga:** 3 cat [vale come 1 ma], 1 ma in ogni ma fino alla fine, voltate.  
**Dalla 3ª alla 5ª riga:** 3 cat [vale come ma], 2 ma 2 ins, terminando con 1 ma nell'ultima m. Affrancate il filo. Unite il filo metallizzato argento all'inizio del berretto e lav 1 riga a mb tutt'intorno al bordo, affrancate il filo.

## Pallina del berretto

Con il filo metallizzato argento avviate 3 cat. Lav 12 ma nella 3ª cat dall'uncinetto, unite all'inizio del giro con 1 mbss. Affrancate il filo. Rompete il filo lasciando una lunga coda che infilerete in un ago da lana. Fate passare il filo attraverso tutte le maglie dell'ultimo giro e tiratelo strettamente per creare una pallina. Affrancate il filo.

## Confezione

Fissate tutti i fili. Piegate ogni piede a metà e cucite i lati: la parte più grande è la parte frontale del piede. Cucite i piedi alla base del corpo, posizionandoli leggermente ad angolo verso l'esterno. Cucite le pupille a ciascun occhio e poi ricamate un punto nodi in bianco, al centro di ciascun occhio. Cucite gli occhi in posizione, facendo riferimento alla fotografia. Piegate il becco a metà e cucite i lati. Imbottite un poco con un po' di ovattina. Cucite la parte più grande del becco alla testa. Cucite le ali a ciascun lato del corpo. Cucite il lato del berretto e rivoltate il bordo. Cucite la pallina in cima al berretto. Imbottite un po' il berretto e poi cucitelo sopra alla testa del pinguino.



# Progetti ai ferri



Stella splendente  
pagina 10



Albero di Natale  
pagina 12



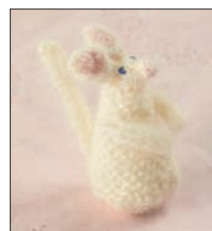
Cuoricino  
pagina 14



Maglioncino  
pagina 16



Muffole  
pagina 18



Topolino bianco  
pagina 20



Fata topolina  
pagina 22



Calza della Befana  
pagina 24



Ghirlanda  
pagina 26



Cono per dolci  
pagina 28



Abete copriuovo  
pagina 30



Renna  
pagina 32



Pupazzo di neve  
pagina 34



Pettirosso  
pagina 36



Budino di Natale  
pagina 38



Angelo  
pagina 40



Gufo  
pagina 42



Gallina  
pagina 44



Colomba  
pagina 46



Festone di bandierine  
pagina 48

# Progetti a uncinetto



Pigne dorate  
pagina 54



Ghirlanda  
Page 56



Colomba della pace  
pagina 58



Fiocco di neve  
pagina 60



Calza della Befana  
pagina 62



Renna dal naso rosso  
pagina 64



Fata rosina  
pagina 66



Pinguino baby  
pagina 68



Pupazzo di neve  
pagina 70



Angioletto  
pagina 72



Sorpresa di Natale  
pagina 74



Stella di buon augurio  
pagina 76



Campanella  
pagina 78



Magnete natalizio  
pagina 80



Budino al cioccolato  
pagina 82



Abete centrotavola  
pagina 84



Sottobicchiere  
pagina 86



Portatovagliolo  
pagina 88



Orsetto  
pagina 90



Poinsettia chiudipacco  
pagina 92