

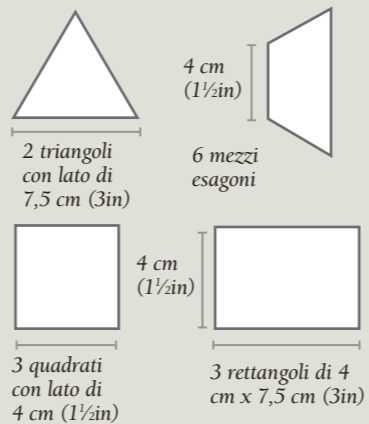
I puntaspilli non sono mai troppi! Questo modello include quattro cartamodelli di forma diversa per uno stile davvero unico. Per dare un bel peso sono usati dei gusci di noce frantumati, come imbottitura. Tenetene uno vicino alla macchina per cucire per raccogliere gli spilli mentre cucite e un altro sul piano di taglio da usare come peso per tenere fermi i pezzi di stoffa più grandi mentre misurate e tagliate.



Puntaspilli



Per i cartamodelli, vedere a pagina 139



Dimensioni

Il puntaspilli misura 12 x 10 x 4 cm nei punti più larghi (4½ x 4 x 1½in).

Strumenti e materiali

2 cartamodelli di triangolo con lato di 7,5 cm (3in) **1**

6 cartamodelli di mezzo esagono con lato di 4 cm (1½in) **2**

3 cartamodelli di quadrato con lato di 4 cm (1½in) **3**

3 cartamodelli di rettangolo 4 x 7,5 cm (1½ x 3in) **4**

Pezze o avanzi di tre tessuti diversi **5**

Gusci di noce frantumati **6**

Due bottoni **7**

Filato per assemblare, filato più spesso per attaccare i bottoni **8**

Kit da cucito (ditale, infilato-ago, graffette, forbici) **9**

Ago lungo per attaccare i bottoni **10**



1 Tagliate i tessuti e imbastiteli ai cartamodelli (vedere alle pagine 36-39).



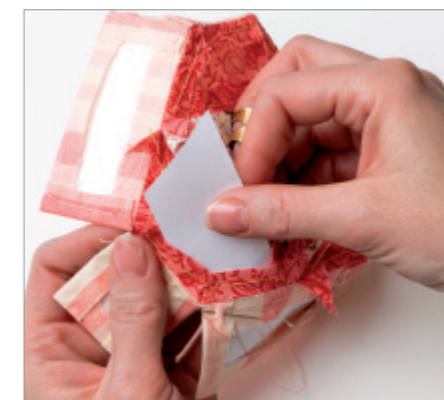
2 Attaccate tre mezzi esagoni a ogni triangolo.



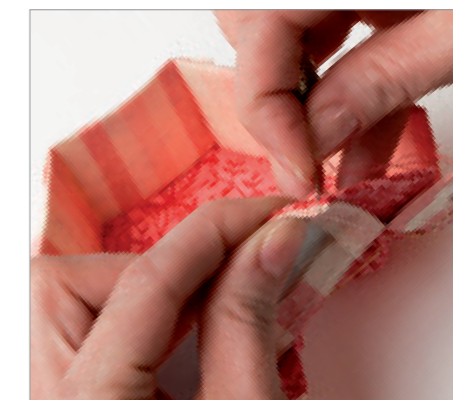
3 Attaccate tre quadrati e tre rettangoli a una delle unità triangolo/mezzo esagono.



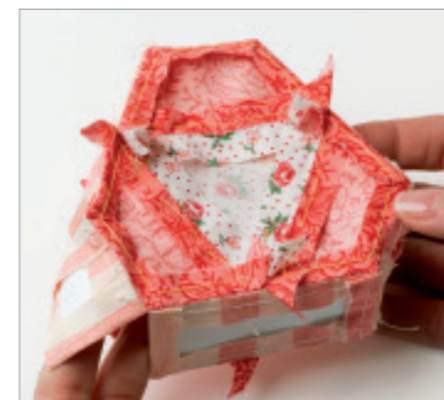
4 Cucite assieme i lati dei quadrati e dei rettangoli dal rovescio, lasciando un quadrato non cucito.



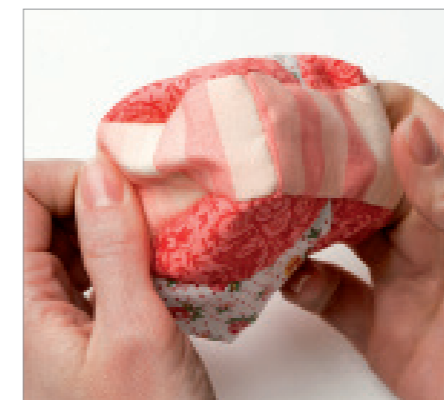
5 Togliete i cartamodelli mentre procedete.



6 Iniziate a cucire l'altra unità triangolo/mezzo esagono ai lati, con tutto il pezzo al rovescio.



7 Quando arrivate all'ultimo quadrato, stirate con le dita gli eventuali margini non cuciti rimasti ed estraete tutti i cartamodelli, eccetto quello per quel quadrato.



8 Rivoltate il pezzo sul diritto.



Per decenni i circoli di quilting giapponesi hanno soprattutto prodotto delle trousse tipo questa. Si tratta del progetto perfetto per un principiante, abbastanza piccola da provare nuovi modelli, ma comunque meravigliosamente utile una volta completata. Dopo aver realizzato questo progetto, perché non scegliere un altro disegno dal capitolo dei modelli per il Paper Piecing (vedere alle pagine 128-137) per sperimentarlo su un'altra trousse?



Trousse



Per i cartamodelli, vedere alle pagine 138-139

50 mezzi esagoni con lato di 2,5 cm (1in)



1 parte superiore della trousse

Dimensioni e specifiche

La sezione PP misura 20 x 28,5 cm (8 x 11 1/4in).

Strumenti e materiali

50 cartamodelli di mezzo esagono con lato di 2,5 cm (1in) 1

Una o più tinte unite blu scuro per 36 mezzi esagoni 2

Stampati assortiti e tessuti intonati per un totale di 36 mezzi esagoni 3

Due strisce di binding in sbieco, 3 x 30 cm (1 1/4 x 12in) 4

Pezzo di tessuto per il retro di 30 x 40 cm (12 x 16in) 5

Pezzo di imbottitura di cotone di 23 x 31 cm (9 x 12 1/2in) 6

Due strisce di tessuto coordinato di 3 x 7,5 cm (1 1/4 x 3in) per i laccetti 7

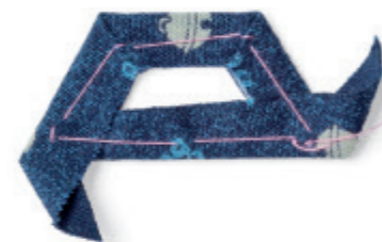
Cerniera di 20 cm (8in) 8

Kit da cucito (ditale, spilli diritti, filato, infila-ago, forbici) 9

Spray adesivo temporaneo 10

Righello per quilter 11

Carta e matita 12



1 Tagliate i tessuti e imbastite ai cartamodelli (vedere alle pagine 36-39).



2 Assemblate in nove file di otto mezzi esagoni.



3 Stirate il top PP e togliete i cartamodelli dei margini.



4 Formate gli strati, imbastite con adesivo spray e trapuntate il pannello PP, facendo attenzione a non oltrepassare il margine del top.



5 Realizzate i laccetti ripiegando 6 mm (1/4in) su ognuno dei lati lunghi e stirando, poi piegate l'intero pezzo a metà e stirate di nuovo.



6 Tracciate il cartamodello di pagina 138 sulla carta, ritagliate e disegnate intorno a ogni estremità corta del pezzo trapuntato per marcare la curva nella parte superiore della trousse.



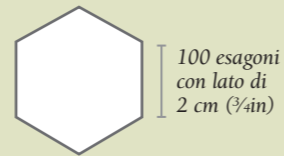
7 Tagliate lungo le curve.



Fate risaltare le vostre foto preferite con una cornice personalizzata. Questo progetto è un modo eccellente di mettere in mostra gli avanzi di stoffa più piccoli della vostra collezione.

Cornice per foto

Per il cartamodello, vedere a pagina 139



Dimensioni

Le dimensioni della sezione assemblata dipendono dalla grandezza della cornice e del passe-partout della foto.

Strumenti e materiali

Cornice con passe-partout **1**

100 cartamodelli di esagono con lato di 2 cm (3/4in) **2**

Avanzi di tessuto **3**

Amido spray **4**

Adesivo spray temporaneo o colla per lavori creativi/stoffa **5**

Una foto preferita **6**

Kit da cucito (forbici, filato, ago, graffette) **7**

Carta **8**

Matita **9**



1 Tracciate il passe-partout di una cornice sulla carta.



2 Stendetevi sopra i cartamodelli riempiendo la zona, assicurandovi che non siano visibili spazi vuoti. Occorrerà forse ricoprire le linee ed eseguire il passe-partout patchwork più grande dell'originale per considerare le dimensioni del cartamodello PP.



3 Calcolate il numero totale di cartamodelli occorrente, tagliate il tessuto e imbastite ai cartamodelli (vedere alle pagine 36-39).



4 Con il cartamodello, stendete le forme imbastite e giocate con le combinazioni fino a trovarne una che vi piace (vedere sopra). Cucitele assieme (vedere a sinistra).

