

BATTELLI SUL MISSISSIPPI

Non è pensabile un libro sulle barche che non presenti qualche iconico battello tipico del Mississippi. Questi battelli hanno forme e dimensioni variabili e vengono usati da secoli, come imbarcazioni da lavoro e da diporto. Pur essendo in là con gli anni, non ero nemmeno nato quando accadeva tutto questo, perciò il materiale per questo dipinto è tratto da vecchie fotografie in bianco e nero. Volevo dare una patina di antichità a questo dipinto e, quindi, ho usato pochi colori per ottenere un effetto seppia. L'intera composizione si concentra sul duro lavoro che si svolge attorno a queste barche tanto quanto sulle stesse imbarcazioni.

DISEGNO
22

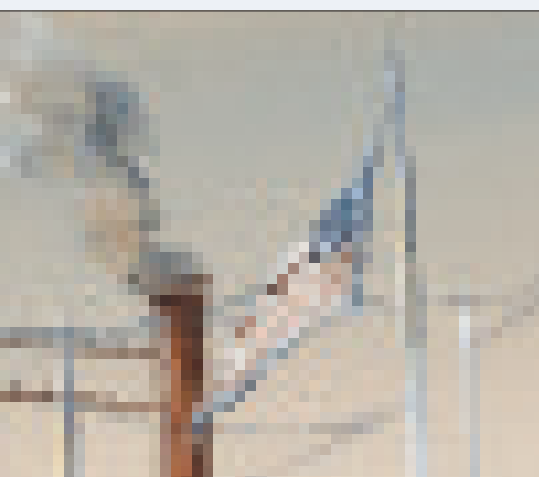
PALETTE DI COLORI



Il povero vecchio asino che tira il carro stracarico rappresenta simbolicamente il duro lavoro che si svolgeva a quei tempi e questo tipo di dettaglio aggiunge interesse al dipinto. Come per la maggior parte del dipinto, l'asino è stato dipinto con terra d'ombra naturale, pura e in miscele con grigio di Payne e bianco titanio. Questi stessi colori li ho riportati sul carro, lumeggiato con una grande quantità di bianco nella terra d'ombra.



Nel lavoro generale che si svolge sulla banchina, sembra che vi siano molti sacchi ammassati. Questo dettaglio rivela che si tratta semplicemente di pennellate curve di terra d'ombra naturale, lumeggiate con un po' di bianco titanio nella parte superiore e scurite con grigio di Payne sul fondo; non servono altri dettagli.



Come già accennato, ho usato pochi colori in questo dipinto. La bandiera americana qui non è stata dipinta di rosso, bianco e blu; ma con grigio di Payne per la sezione blu, terra d'ombra naturale miscelata con terra di Siena bruciata per le strisce rosse e bianco titanio per il bianco. Questo dimostra quanto sia facile ingannare l'occhio.



Ho usato il terra d'ombra naturale per le sezioni più chiare degli alberi sullo sfondo. Ho aggiunto grigio di Payne al terra d'ombra naturale per le sezioni più scure e l'ho usato puro per i tocchi più scuri. Ho dipinto gli edifici in lontananza con gli stessi colori, insieme a una miscela per le lumeggiature di terra d'ombra naturale e bianco titanio per i tetti.



Potrebbe sembrare che vi siano molte figure su queste barche, ma osservando da vicino le figure in piedi nell'ombra si rivelano semplici tocchi di grigio di Payne.



VENEZIA

Sono stato a Venezia molte volte in occasione di vacanze dedicate alla pittura con gruppi di persone. Nell'istante in cui vedo gli edifici scorrere davanti al nostro taxi, le mie dita cominciano a fremere e non vedo l'ora di tirare fuori la carta. Questo luogo è così ricco di storia ed è stato dipinto da tanti artisti che ammiro nei secoli passati. Anche in una giornata nuvolosa, come questa, la luce a Venezia è ineguagliabile e i colori degli edifici riflettono età e carattere. È impossibile non sentirsi ispirati con vedute come questa a ogni angolo.

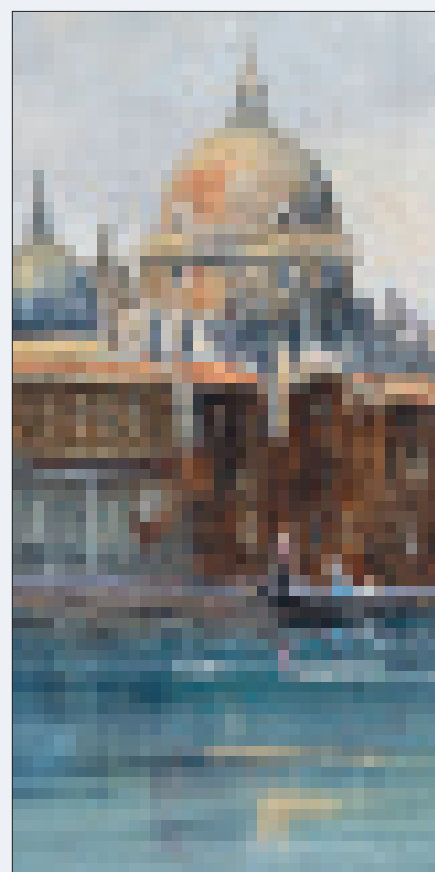
A parte alcune gondole, non ci sono molte barche in quest'immagine; ma, come tutti sanno, le imbarcazioni sono importanti per Venezia. Per questo motivo, ero sicuro di voler includere i colori suggestivi delle gondole e – cosa altrettanto importante – dei gondolieri.



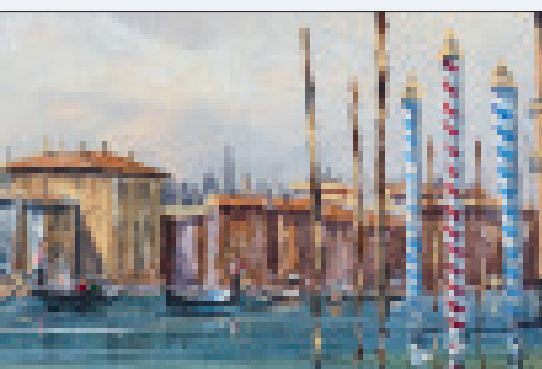
PALETTE DI COLORI



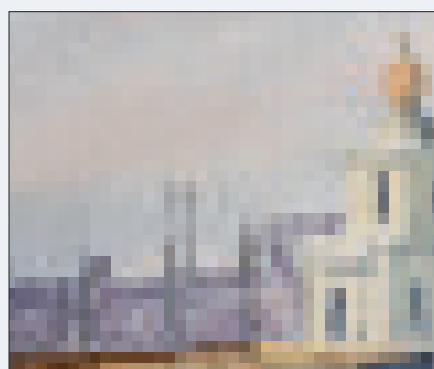
Il bel nero intenso della gondola è una miscela di grigio di Payne e terra di Siena bruciata. Per la figura, ho usato la stessa miscela scura per le gambe con un tocco di bianco titanio nella parte superiore. Una volta asciutto il bianco, ho dipinto qualche riga rossa con il sartiame. Ho usato lo stesso pennello con un po' di giallo di Napoli per la lumeggiatura sul palo.



È incredibile come pochi tocchi di colore attorno alla cupola per aggiungere un po' di dettaglio possano dar vita ad edifici nell'area circostante senza alcun bisogno di dipingere tanti dettagli specifici. Questi tocchi sono semplice terra d'ombra naturale miscelata con grigio di Payne. Ho tirato il pennello verso il basso, verticalmente, e dato un tocco di terra di Siena bruciata miscelata con bianco titanio. Osservate come un tocco di giallo di Napoli nell'acqua, appena fuori centro rispetto al dipinto, conferisca luce e interesse e serva da riflesso per gli edifici.



Tanti elementi verticali come questi in un quadro elevano gli edifici. Comignoli, guglie, pali, qualsiasi cosa. Cercate le verticali.



Qualche blocco viola (una miscela di blu cobalto e un po' di cremisi di alizarina) ben posizionato creerà il senso della distanza, dando l'idea degli edifici in lontananza. Osservate come spingono in avanti la miscela di bianco titanio e giallo di Napoli utilizzata per gli edifici davanti

